

**COMPTE-RENDU**  
**D'ACTIVITES**  
**EN**  
**MILIEU SCOLAIRE**

**1990 - 1991**

CONSEIL D'ARCHITECTURE D'URBANISME



*Initier*

**VOIR,  
DECOUVRIR  
ET COMPRENDRE**

ET DE L'ENVIRONNEMENT DU GARD

# ECOLE PUBLIQUE D'ARPAILLARGUES

## Aménagement de la nouvelle cour

Directrice Mme DUPLISSY

Documents : 1/50 pour maquette générale  
1/100 pour faire travailler les enfants

1ère séance : Repérage dehors - dedans  
- cerner avec des feutres de couleur les parties intérieures  
- Point (bilan sur les activités souhaitées et imaginées par les enfants.

- bâti
- végétal
- fonctions
- sauter
- marcher
- courir
- se cacher
- rêver...

- Prise en compte de la dimension de la cour (différence entre l'ancienne et la nouvelle).

A faire avec l'institutrice :

- Dessiner (essai de visualisation) sur plan au 1/100 des activités
- notions d'échelle

2ème séance : Etat des lieux  
- On relève sur place les accidents du terrain on les note sur les plans.

- Comment les exploiter ?



- Comment dessiner les éléments ?  
- végétal  
- bâti

- utilisation de la pâte à sel ou pâte à papier pour faire les éléments et le relief.

3ème séance : Proposition par groupes de 3 à 4, avec utilisations de la pâte à sel pour "inventer" les jeux.

4ème séance : Visite sur place et entretien avec les concepteurs sur leur proposition

5ème séance : Synthèse des différentes propositions et amorce de la proposition globale.

# ECOLE MATERNELLE DU CHATEAU A BEAUCAIRE

## Aménagement de la cour par les enfants

Directrice Mme Geuzian

Architectes : Michel Longuet - Françoise Pinna-Longuet

Madame Geuzian avait contacté le CAUE pour l'assister dans l'aménagement de sa cour.

"La cour, malgré les nombreux équipements est perçue comme triste et manquant d'homogénéité."

A partir de cette démarche, à laquelle doivent être associés les élèves, l'architecte a proposé de faire au préalable une sensibilisation des enfants aux notions architecturales afin qu'ils puissent mieux participer à la conception d'ensemble.

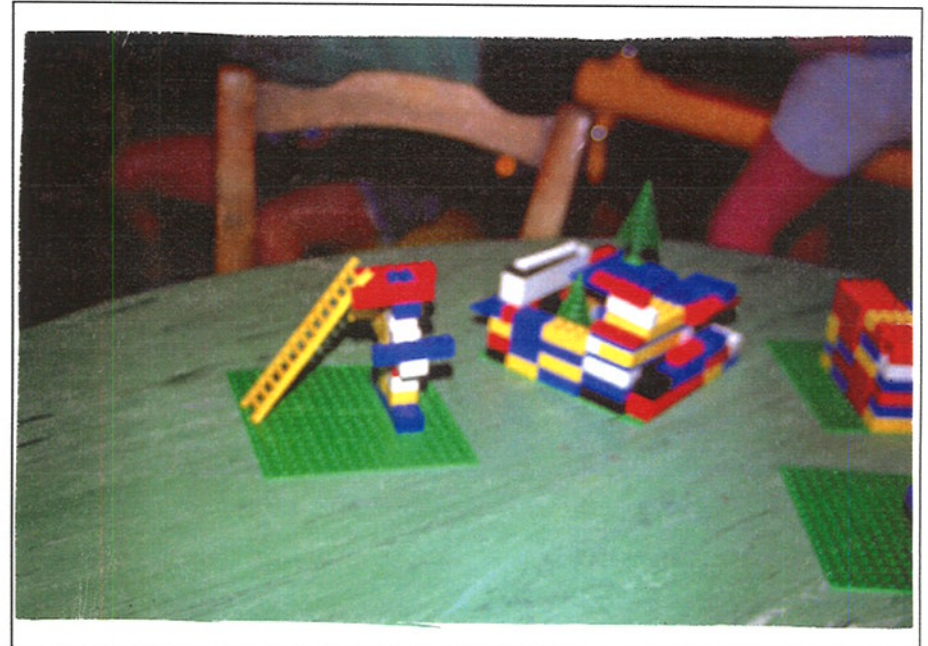
Les débuts ont été difficiles du fait de l'âge des enfants et de leur nombre. Un petit groupe a donc été choisi pour effectuer ce travail avec l'architecte.

Premier trimestre :

Pour faciliter l'approche il a été choisi comme outil pédagogique, des jeux que les enfants connaissent bien : le "légo" et le "playmobil".

A partir de ces éléments, ont été abordés :

la notion d'échelle (grand-petit)  
la notion de forme (rond-carré)  
dedans - dehors  
haut - bas.



## ECOLE MATERNELLE DU CHATEAU A BEAUCAIRE (suite)

Deuxième et troisième trimestre

Les enfants travaillent dans un premier temps dans le repérage des éléments de la cour, l'échelle, l'orientation. Les enseignants, après le premier essai avec le "groupe trié sur le volet", souhaitent que l'expérience soit élargie à l'ensemble des classes des moyens et des grands.

L'activité se déroulera dans le cadre des ateliers tournants par groupe de 6.

La base commune retenue :

- un plan de la cour sur lequel ils devront porter les équipements existants, repérer et relever les arbres, s'orienter par rapport aux accès...

Parallèlement, les enfants ont travaillé avec les enseignants sur le conte qui servira de support à l'aménagement de la cour.

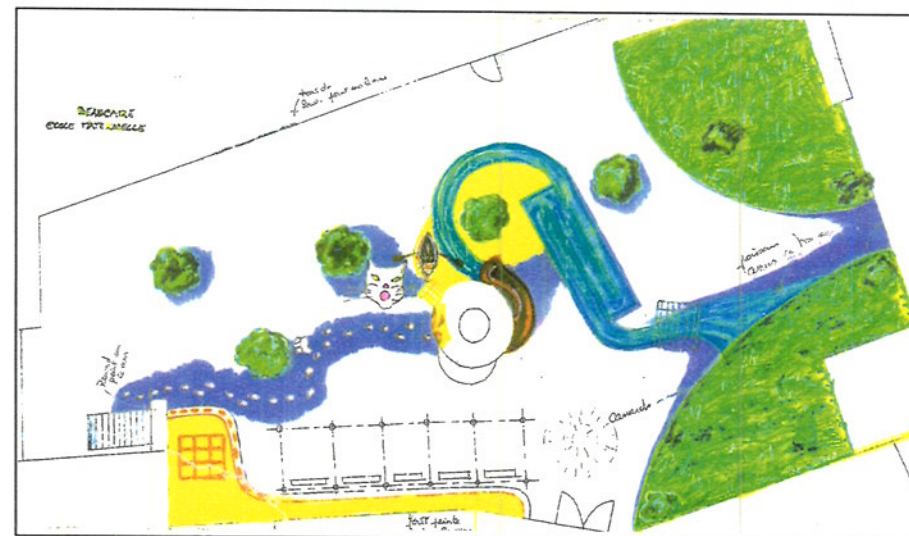
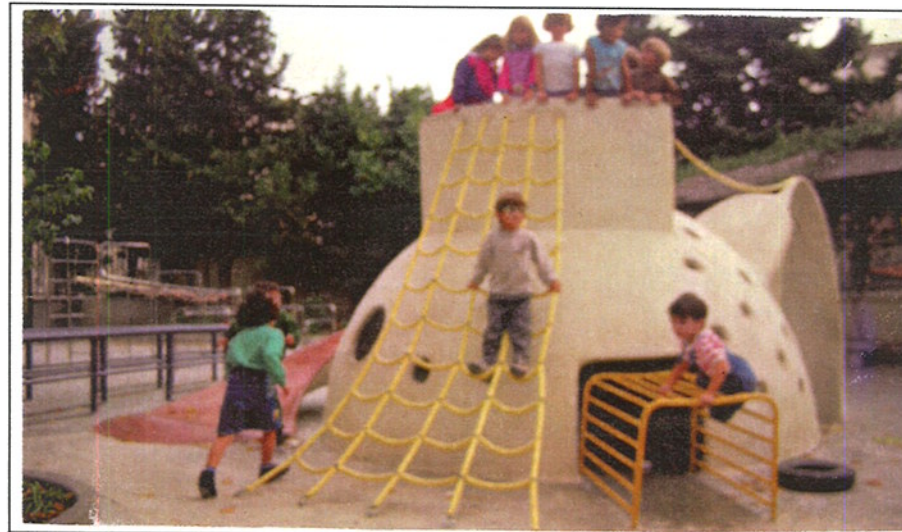
Les groupes, les contes élaborés, ont travaillé avec l'architecte à la transposition graphique.

La trame des contes devenant le lien entre les différents éléments de la cour.

Le travail s'est achevé par la transcription par l'architecte des histoires retenues...

Cette proposition devait être ensuite mise en oeuvre par les enseignants et les élèves à l'aide de peintures appropriées au support.

Faute de temps, cette phase a été différée, mais la directrice nous a confirmé que ce serait fait.



L'expérience a mis en évidence l'hétérogénéité des enfants sur le plan du repérage, mais dans l'ensemble tous ont assimilé la notion de plan ("traces laissées au sol par leurs pas sur le sol mouillé").

## Aménagement de cour : Création d'un jeu

Enseignant M. TOURVIEILLE - classe unique

Bien que la classe n'ait pas un nombre d'enfants trop important, la diversité des niveaux rendait l'approche de l'étude de la cour assez difficile.

1. Après avoir fait un relevé de la cour, un plan a été remis aux enfants sur lequel ils ont repéré tous les équipements déjà existants ainsi que la végétation.

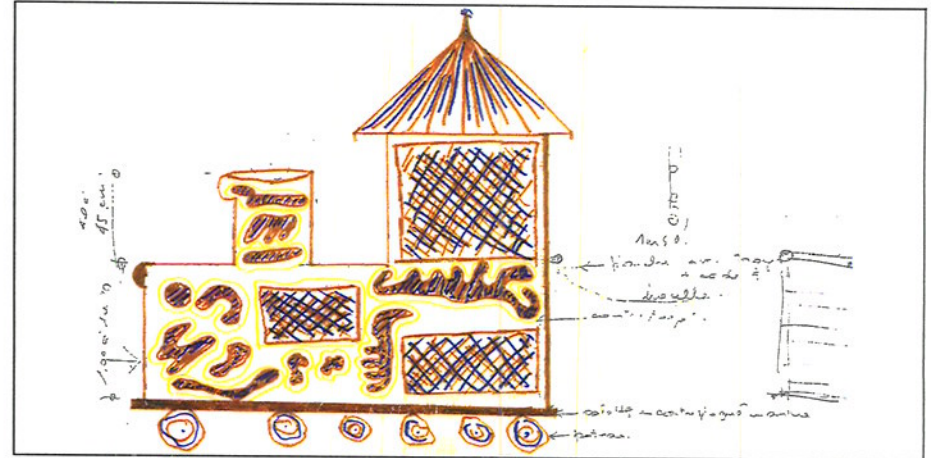
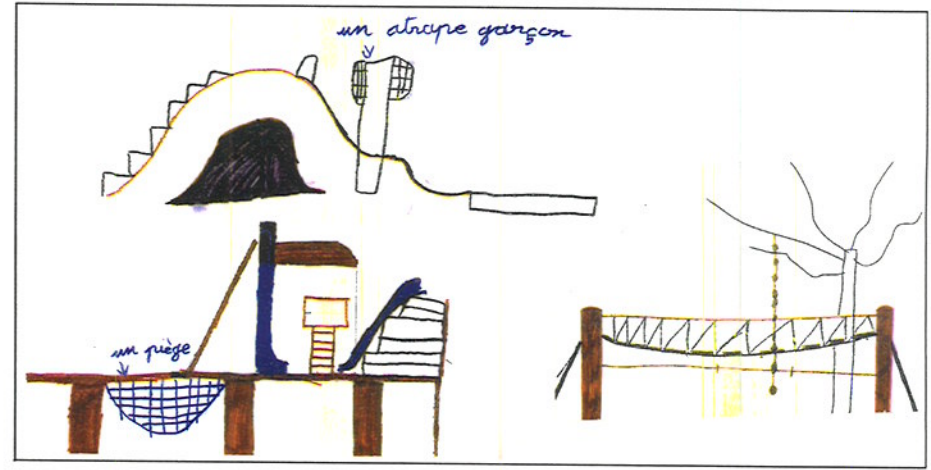
Par ce travail ont été approchées la notion d'échelle et la confrontation, pour les plus grands, de bases théoriques abordées pendant l'année scolaire (distances, relief...).

2. Réflexion collective sur le jeu :

- pourquoi ?
- comment ?
- à quel endroit ?

Le jeu comme réponse à des besoins fondamentaux tels que grimper, sauter, escalader... Le jeu par rapport aux problèmes de sécurité, par rapport à l'utilisateur (âge...).

3. Les enfants optent pour une "cabane" polyvalente qu'ils construiront avec les parents d'élèves.



Chaque enfant esquisse une proposition individuelle de jeu et l'expose à ses camarades.

4. choix d'une proposition globale intégrant les différentes approches.
5. choix de l'emplacement qui serait le plus propice compte-tenu de l'ensoleillement et des autres activités possibles dans la cour.

# ECOLE PRIMAIRE DE JONQUIERES ST VINCENT

## Etude architecturale de leur école et leur village

Enseignant M. CAUQUIL - classe C.M. 1 C.M. 2  
Architectes : Michel Longuet - Françoise Pinna-Longuet

A l'occasion du centenaire de leur groupe scolaire, M. Cauquil et ses élèves prévoyaient d'étudier leur école et demandaient l'assistance du C.A.U.E. pour cette analyse ; celle-ci devant déboucher sur une exposition de panneaux réalisée par les enfants ayant pour thème "l'école".

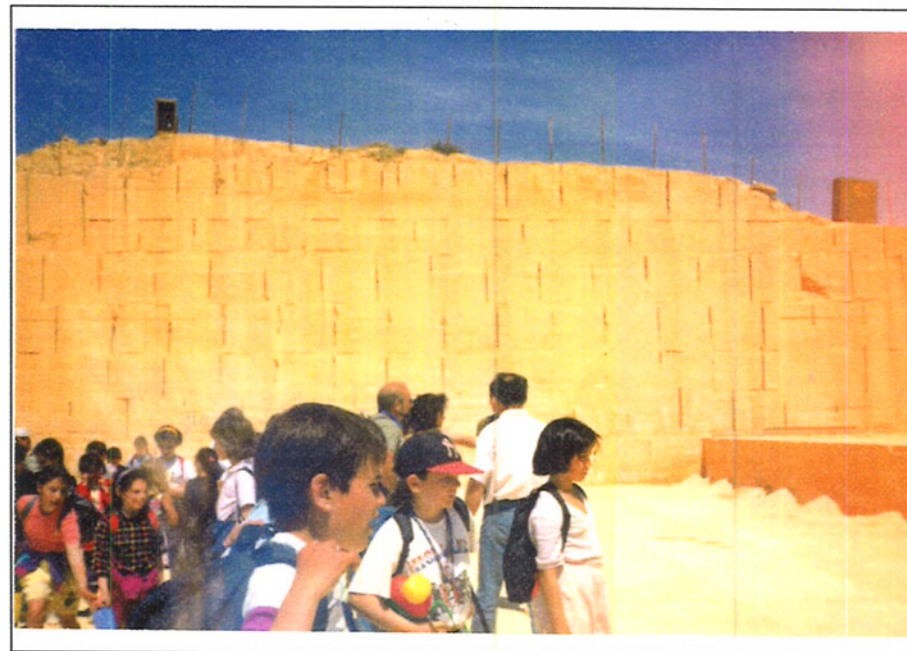
Les enfants avaient préalablement travaillé avec Michel Longuet sur la notion d'échelle et l'étude des matériaux.

Il a fallu, tout d'abord, définir une stratégie d'intervention avec l'enseignant et faire le bilan des séances précédentes.

Notre intervention est programmée une fois tous les quinze jours.

L'approche retenue est celle d'une sensibilisation à l'architecture et l'urbanisme de leur commune par l'étude du trajet maison-école :

A partir d'un parcours connu, apprentissage de la lecture de plans, de bâtiments.



1. A partir des documents anciens qu'ils ont pu avoir au cadastre, les élèves apprennent à se repérer et voient l'évolution de leur commune.
2. Promenade dans le site où ils réalisent sur place des croquis sur les éléments les plus marquants de l'architecture locale.
3. Réalisation à l'école des panneaux et analyse des éléments :
  - vocabulaire d'architecture
  - matériaux
  - mise en page
4. Pour concrétiser l'analyse des matériaux et leur mise en oeuvre, visite des carrières du Pont du Gard et du tracé de l'Aqueduc.

Remise d'un dossier sur la journée.

# ECOLE PRIMAIRE DE VERS PONT DU GARD

## Conception d'un village fantastique

Enseignants Mme FRASSE MATHON - classes de C.E. 1  
C.E. 2 - M. JALABERT - classe C.M. 1 C.M. 2

Dans le contexte de leur projet d'école, les élèves de Vers ont imaginé de créer un conte musical dans lequel une intervention ponctuelle du CAUE a été demandée pour la conception d'un village fantastique qui sera intégré aux décors de la fête.

Avec les classes de C.E. 1 et C.E. 2, chaque enfant a fait une proposition de maison extraordinaire (fruit, fleur, animal) qui sera intégrée dans le profil d'ensemble du village.

A partir de ce thème, des notions de bases ont été abordées :

- Qu'est-ce qu'un village ?
- Quelle est sa forme caractéristique :
  - groupé,
  - éclaté,
  - les repères ou éléments architecturaux marquants (Mairie, clocher, église).

Avec les élèves de C.M. 1 C.M. 2, c'est l'approche perspective du décor : le livre ouvert du conte qui est abordée dans une séance.



# COLLEGE DE BOUILLARGUES

## Concours "Conseil Général des Jeunes"

Proviseur : Monsieur TAILHADES

A la demande du Proviseur du Collège de Bouillargues, deux classes de 5ème, participant au concours du "Conseil Général des enfants" ont bénéficié de l'intervention d'un architecte Conseiller du CAUE.

Cette action concernait :

- l'aménagement d'une aire de loisirs
- la création de vestiaires dans la cours du collège.

Les enfants ont effectué une part importante de leur travaux dans les locaux du CAUE. Il est à noter qu'ils emportèrent le premier prix du concours.

COLLÈGE "LES FONTAINES"  
30230 BOUILLARGUES

Tél. 66 20 29 63

Le Principal

à la plaisir de vous informer du succès des élèves de 5ème au concours du conseil général des jeunes

Deux premiers prix leur ont été décernés.

Les Professeurs, les élèves et moi-même vous remercions de votre collaboration et de l'aide apportée par les intervenants du C.A.U.E. du fait.

28/06/91

## BOUILLARGUES

Collège Les Fontaines

### Une mission bien remplie

■ Les élèves de 5e C du collège Les Fontaines ont été tout de suite enthousiasmés à l'idée de participer au concours du conseil général des jeunes; leur projet a très vite pris forme: réaliser un espace jeune dans Bouillargues.

Après avoir consulté le maire avec l'aide de leur professeur, d'un architecte et d'une paysagiste du C.A.U.E., ils ont élaboré leur dossier; aussi, grande a été la satisfaction de tous, lorsque les résultats ont été proclamés.

Le projet «Espace-jeune» a obtenu le premier prix.

Les membres du conseil général des jeunes ont également décerné le 4e prix aux élèves de la classe de 5e G qui proposaient l'aménagement du vestiaire du collège.

Félicitations à tous pour ces résultats dont il reste à espérer qu'ils se concrétisent sur le terrain... Mais où ?



Les élèves et leur professeur Mme Evesque, en compagnie de l'architecte et la paysagiste du C.A.U.E.