

CONSEIL GENERAL JEUNES

1990

CAUE
OCCITANIE
GARD

Centre de Ressources
Documentaires
du CAUE du Gard

Projet présenté
par la classe de 5d
Collège FLORIAN
30140 ANDUZE

CAUE
OCCITANIE
GARD

Centre de ressources
documentaires du CAUE du Gard

Boîte : PAQUETTES
N° 7

SOMMAIRE

Introduction	3
--------------	---

ANALYSE DES BESOINS

Cantine actuelle	5
Salle vidéo	10
Bibliothèque	11
Salle de projection	11
Logements de fonction	11

QUEL LIEU ?

Les « vieilles écoles »	14
Raser ou réhabiliter ?	16
Entrevue avec M. le maire	16

PROGRAMME

Programme	19
Rez-de-chaussée	20
Premier étage	22
Deuxième étage	24
Coût	25
Conclusion	26

LA CLASSE DE 5^{eme} D

*Jerome BERTEN .
David BONNEFOY
Cyril CLAUZEL
Pascal DEL ROSSO
Christophe FOULC
Elisabeth FOURNIER
Dominique GARRIGA
Stephanie GUERINONI
Angelique JAUBERT
Audrey KIEFFER
Ghyslène LAURENT
Christelle LOCECERE
Christophe MAZY
Genseric MEISSONNIER
David NEBOIT
Helene RIDAO
Christophe ROUSSEL
Pierre SESTINI
Audrey SIRVENT
Edith SOUCHE
Celine VIALA
Murielle VIDAL*

INTRODUCTION

Nous sommes la classe de 5ème D du collège Florian d'Anduze. Un jour, notre professeur d'éducation civique, Mme Lemarié nous a proposé de faire un concours pour le Conseil Général des Jeunes. Le projet élu sera financé par le Conseil Général. Nous avons accepté. On avait le choix entre plusieurs sujets. Après avoir réfléchi nous avons choisi de nous intéresser au fonctionnement et aux besoins de notre collège.

Les besoins les plus importants étaient un self-service, une salle polyvalente et une bibliothèque pour les habitants d'Anduze.

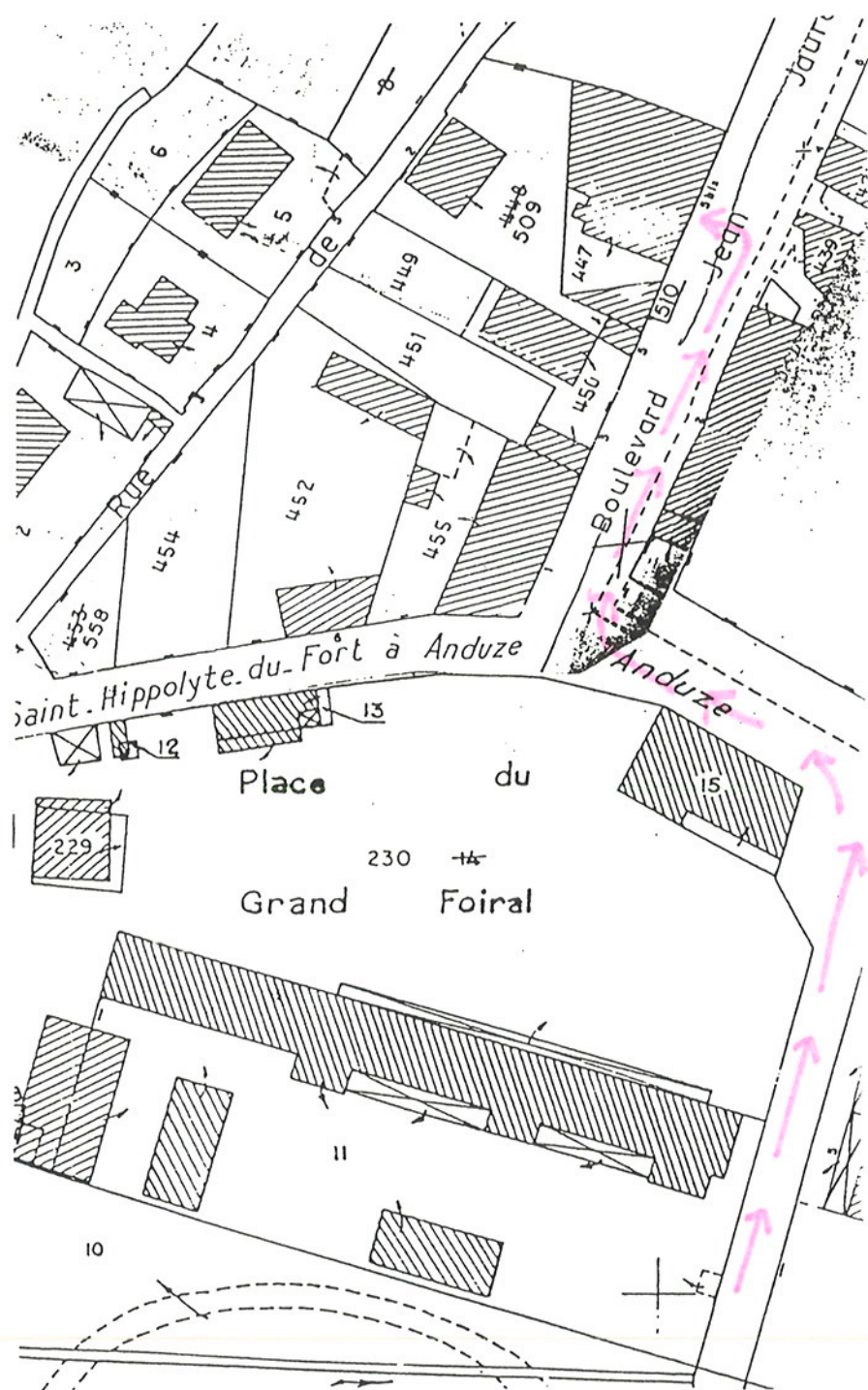
Il existe en face de notre collège un vieux bâtiment désaffecté qu'on appelle "les vieilles écoles". Nous avons pensé l'utiliser soit en le rasant soit en le réhabilitant.

Pourquoi ? Nous allons vous l'expliquer dans notre dossier.

ANALYSE DES BESOINS

LES INCONVENIENTS DE LA CANTINE ACTUELLE

LE TRAJET

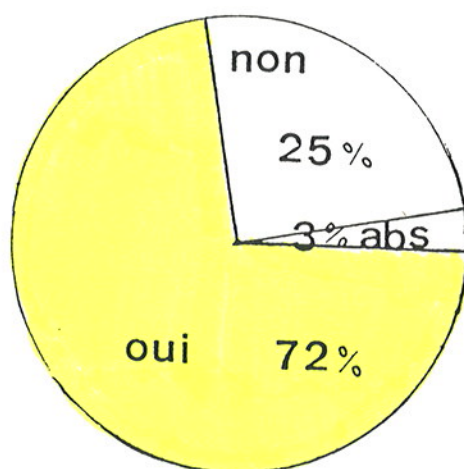


Pour aller à la cantine, il faut longer le collège, puis longer la place du Foiral. Il faut traverser la route deux fois et attendre que la circulation se calme car à midi les gens rentrent manger chez eux. Le garde de la mairie ne peut pas être toujours là pour veiller à la sécurité. Mais c'est surtout quand il pleut que le trajet est pénible.



Sondage auprès de usagers de la cantine

Le trajet collège cantine vous paraît-il être un problème ?



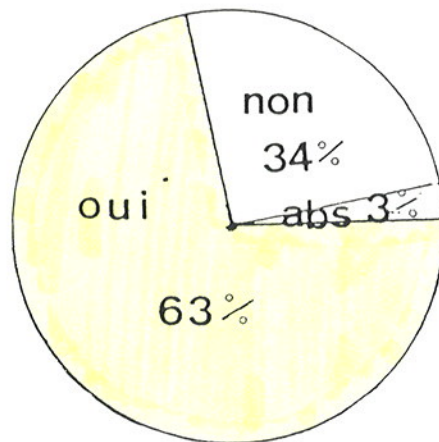
Le trajet collège cantine est un problème pour la majeure partie des demi-pensionnaires.

AUTRES INCONVENIENTS

- *La cantine est extrêmement bruyante. Lorsque nous voulons parler à un camarade, nous sommes obligés de crier pour nous faire entendre.*

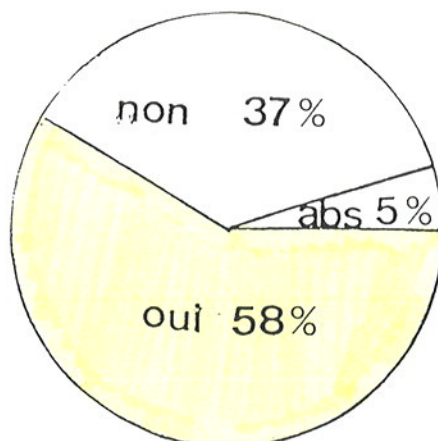
Sondage auprès des usagers

La cantine vous paraît-elle bruyante ?



La cantine paraît bruyante pour la majeure partie des élèves.

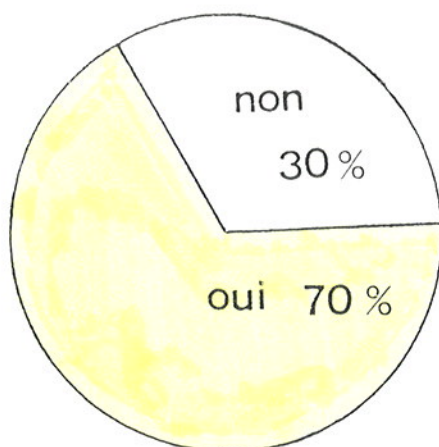
- *L'attente entre les deux services est très longue pour une majorité d'élèves.*



- *Le second service n'a que 20 minutes pour manger.
Nous sommes très serrés : 12 par table !*

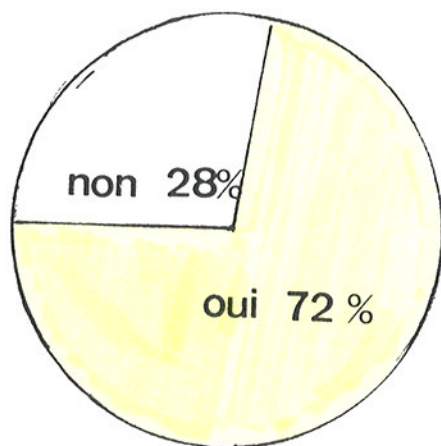


- *Nous choisissons nos places au début de l'année puis nous ne devons plus changer.*

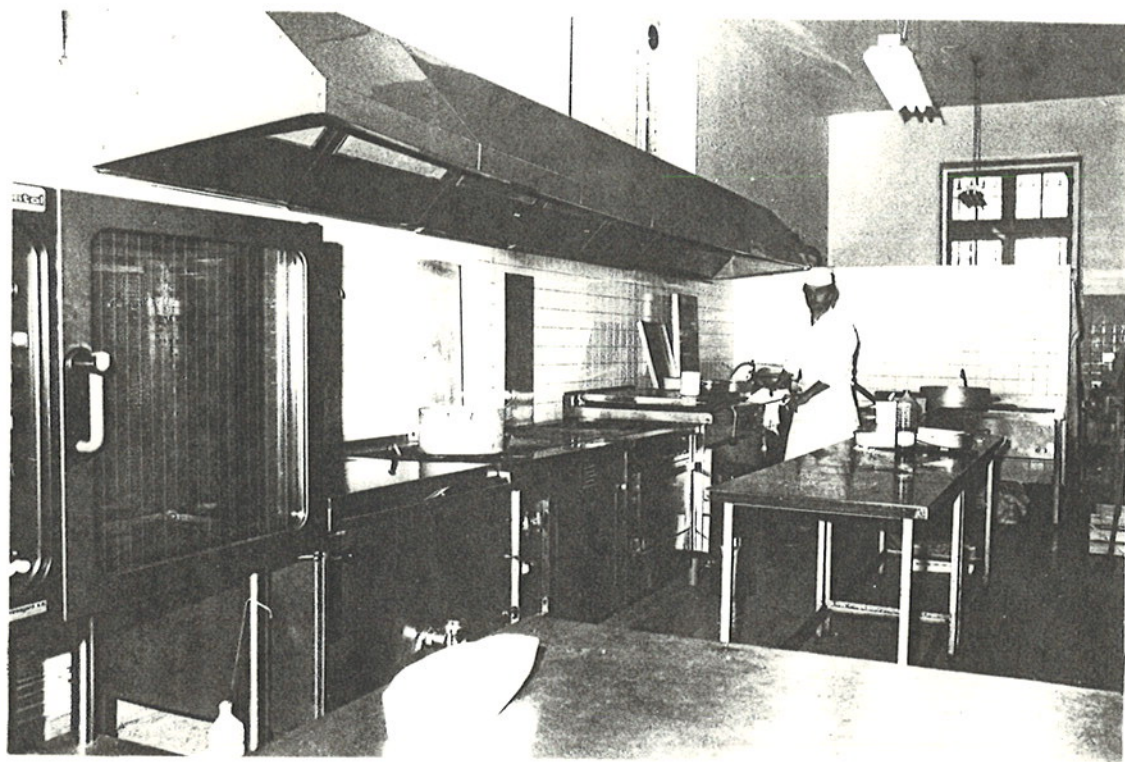


L'impossibilité de changer de place est une gêne, d'après nos sondages, pour 70% des élèves

- *Nous ne pouvons pas choisir nos plats. 72% des élèves trouvent que cela est une gêne. Cela entraîne des gaspillages de nourriture.*

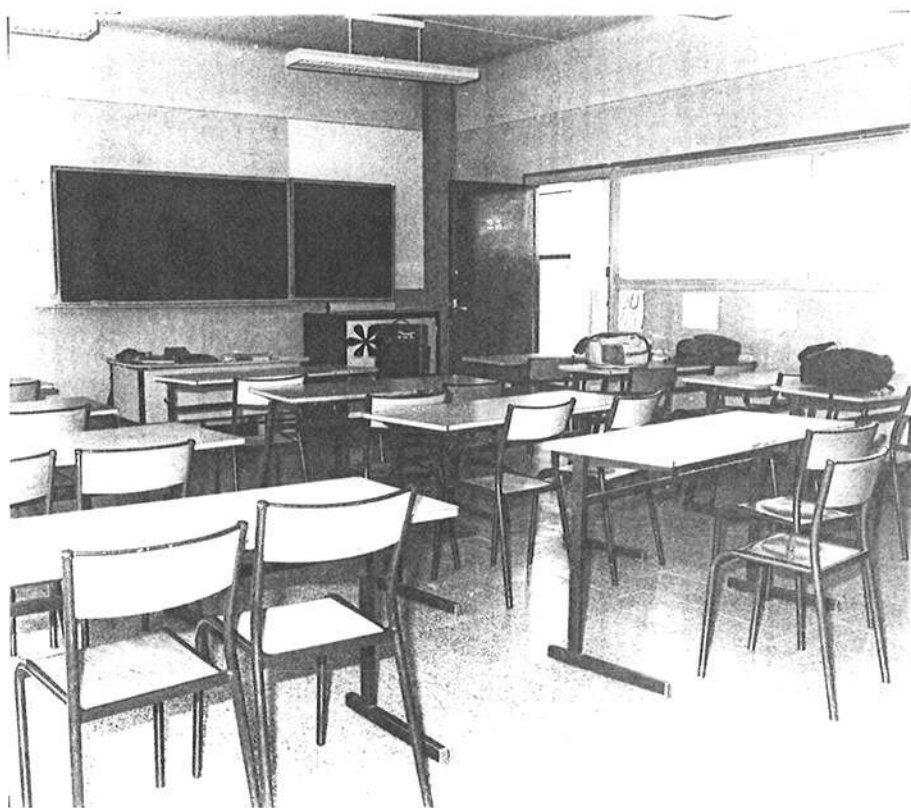


LES CUISINES



Elles sont vétustes, elles prennent l'eau quand il pleut. Cela détériore le matériel et il nous arrive de manger froid.

LES INCONVENIENTS DE LA SALLE VIDEO ACTUELLE



Le tout prendra bien un quart d'heure, si on n'a pas oublié la clef de l'armoire.

On pourra enfin voir le film. On va encore avoir mal aux yeux à cause de la télé trop petite, des reflets sur l'écran parce que les rideaux ne ferment pas.

Aujourd'hui, on va voir la cassette vidéo de "Molière" en salle 23. C'est la salle d'histoire-géo.

*Il faudra d'abord faire déménager ceux qui ont cours ensuite il faudra installer le matériel qui est enfermé * dans une armoire.*

Si on entendait au moins ! Mais non on ne peut pas monter le son à cause des classes voisines.

Ajouté à ça le confort des chaises en bois... De Molière on n'en gardera que des courbatures.

LA BIBLIOTHEQUE

L'idée d'inscrire dans notre projet la bibliothèque municipale nous est venue le jour où monsieur le maire d'Anduze nous a rendu visite.

Actuellement la bibliothèque municipale se trouve à la mairie. Il faut monter des escaliers, et c'est très fatigant pour les personnes âgées et les handicapés en fauteuil roulant. Les horaires sont incommodes car la bibliothèque est ouverte à peu près trois heures par jour. C'est pour ces raisons qu'elle est peu animée. Il y a beaucoup de livres, certes, mais les gens n'y vont pas. Le C.D.I. du collège est très fréquenté, mais contrairement à la bibliothèque municipale, il y a peu de livres.

"Quand on y pense, pourquoi ne pas réunir le C.D.I. et la bibliothèque dans le projet du futur bâtiment ?" a demandé monsieur le maire.

LA SALLE DE PROJECTION ACTUELLE

Notre salle de projection actuelle est une salle de la mairie que l'on appelle salle des Casernes. Elle est éloignée du collège, cela présente donc les inconvénients habituels des trajets : circulation et intempéries.

En arrivant, il faut installer le matériel. On est vraiment mal assis et c'est désagréable. Il faut être devant ou au milieu pour bien y voir sinon on est gêné par les autres.

LOGEMENT DE FONCTION

Le collège d'Anduze n'a pas de logements de fonction. S'il y en avait, cela éviterait les actes de vandalisme le week end, et cela permettrait d'ouvrir le collège au delà des heures de cours.

CONCLUSION

Une cantine inadaptée, une salle de vidéo qui n'en est pas une, une salle de cinéma trop éloignée, une bibliothèque trop petite, pas de laboratoire de langue ni de logements de fonctions...

Nos analyses nous ont amenés à envisager la possibilité d'avoir un nouveau bâtiment qui serait près du collège.

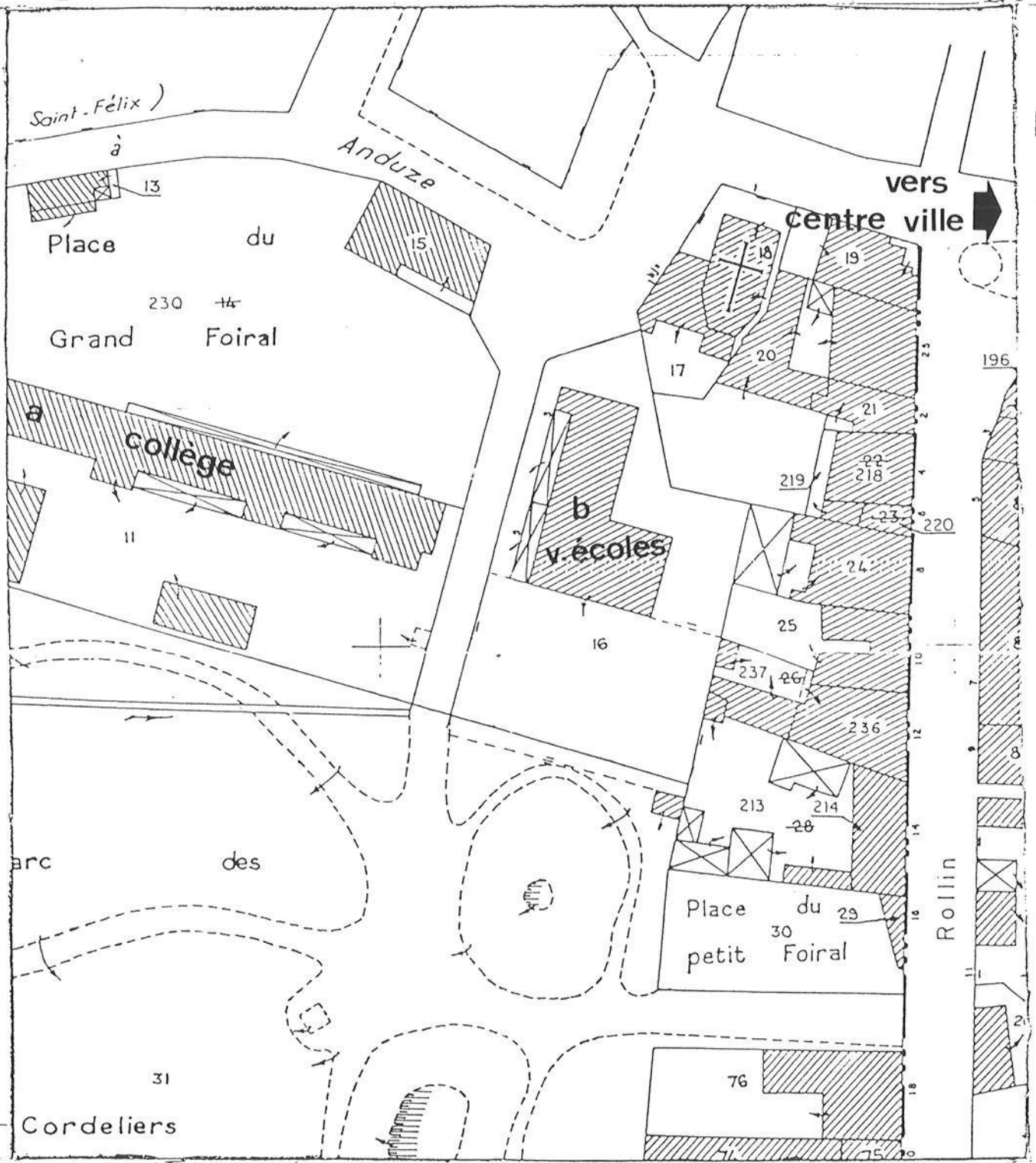
QUEL LIEU ?

LE BATIMENT EXISTANT



L'endroit idéal pour construire le nouveau bâtiment serait en face du collège. Or justement, en face du collège (**a**), même à côté, se trouve un vieux bâtiment (**b**) désaffecté. Ce bâtiment n'est pas très loin du centre ville (**c**). C'était les anciennes écoles primaires d'Anduze d'où son nom " les vieilles écoles". Il tombe en ruine. Les façades menacent de s'écrouler et les fenêtres sont cassées.

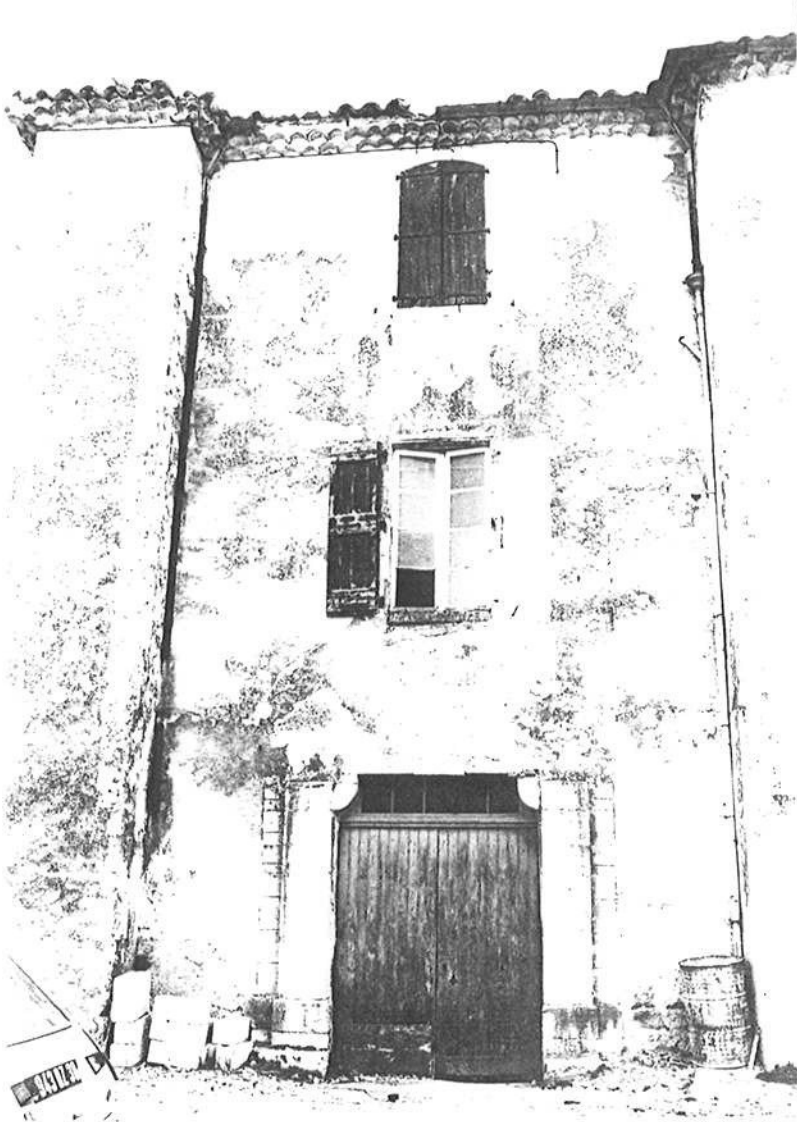
EXTRAIT DU PLAN CADASTRAL



d'ordre au registre de cons-
titution des droits : _____
Titre du présent extrait :
9 FOU
N° de l'acte du Service d'origine : _____

**CENTRE DES IMPÔTS
FONCIER D'ALÈS**
Hôtel des Finances
Square A. Brabo,
30108 ALÈS;
Téléphone : 66.30.80.75

Extrait certifié conforme
au plan cadastral
à la date ci-dessous (1) :
_____ (1)
A ALÈS
le 23 FEV. 1990
Le Chef du Centre



Affreux, Non ?

Beurk!

*Quelle
Horreur!*



REHABILITER OU RASER ?

En classe, nous nous sommes demandés s'il serait mieux de réhabiliter ou de raser le bâtiment dont une partie date du XII^e siècle.

Après réflexion, il nous a paru préférable de le raser pour construire un bâtiment neuf et moderne plus économique.

D'autre part, le projet municipal de parking souterrain nécessite de raser ce bâtiment.

Si on réhabiliterait le vieux bâtiment, il serait trop coûteux de le chauffer à cause des plafonds trop hauts et des recoins.

Aussi, nous avons demandé l'avis du maire.

ENTREVUE AVEC M. LE MAIRE

Le bâtiment qui est en face du collège appartient à la municipalité, donc il nous a paru normal d'avoir un entretien avec le maire d'Anduze.

C'est ainsi que le maire est venu dans la classe. Il nous a appris que :

- * la commune avait un projet de parking souterrain au dessous des vieilles écoles.*

- * la municipalité serait d'accord pour que les vieilles écoles soient rasées.*

- * la municipalité **offre le terrain** au conseil général pour la construction d'un nouveau bâtiment.*

CONCLUSION

Le lieu qui s'impose est donc "les vieilles écoles" parce qu'il est près du collège et près du centre ville, parce que la mairie offre le terrain au conseil général. De plus, ce lieu a toujours servi à l'école.

PROGRAMME

Programme

REZ DE CHAUSSEE. PREMIER NIVEAU :

*Le rez-de-chaussée est ouvert aux gens d'Anduze.
A l'est, il est ouvert sur la ville. Au sud, il est ouvert sur le jardin public les Cordeliers.*

Il comprend :	- Un self service	: 400 m ²
	- Une bibliothèque	: 80 m ²
	- Une cuisine	: 80 m ²
	- Des vestiaires	: 40 m ²

PREMIER ETAGE. DEUXIEME NIVEAU :

Il est dans le prolongement du premier étage du collège. Une passerelle sera construite pour relier les deux bâtiments.

Il comprend :	- Un foyer	: 150 m ²
	- Deux salles polyvalentes	: 160 m ²
	- Une salle de repos	: 40 m ²

DEUXIEME ETAGE. TROISIEME NIVEAU :

Dans le prolongement du deuxième étage du collège.

Il comprend :	- Trois classes	: 150 m ²
	- Un labo de langues	: 50 m ²
	- Un logement de fonction F4	: 70 à 80 m ²
		F3 : 50 à 60 m ²

Rez-de-chaussée

Le self-service



Le self-service sera couplé avec la bibliothèque mais indépendant. Il sera équipé d'un comptoir où seront entreposés les plats pour que nous puissions nous servir.

Le service sera libre ainsi que les places. Nous aimerions des tables de deux à quatre personnes ainsi qu'une table d'hôte de douze personnes. La grande salle sera paysagée, c'est-à-dire découpée en petits boxes.

L'été, nous pourrons manger sur une terrasse ou dans un jardin d'accueil donnant sur le parc des Cordeliers.

La bibliothèque



Il s'agit de la bibliothèque municipale qui sera fusionnée avec le C.D.I. La bibliothèque sera ouverte à tous les habitants d'Anduze. Notre projet bénéficiera ainsi à tout le monde.

La bibliothèque se trouve au rez de chaussée pour permettre aux personnes âgées d'y accéder sans problème. Elle est liée au self-service mais indépendante. Pendant que l'on mangera, elle sera fermée. En dehors des repas, le self-service se transformera en salle de lecture.

La bibliothèque proprement dite offrira un espace différent pour la lecture. Il y aura des coussins, moquette, banquettes. Elle sera calme, abritée. Il y aura de la musique calme et une médiathèque.

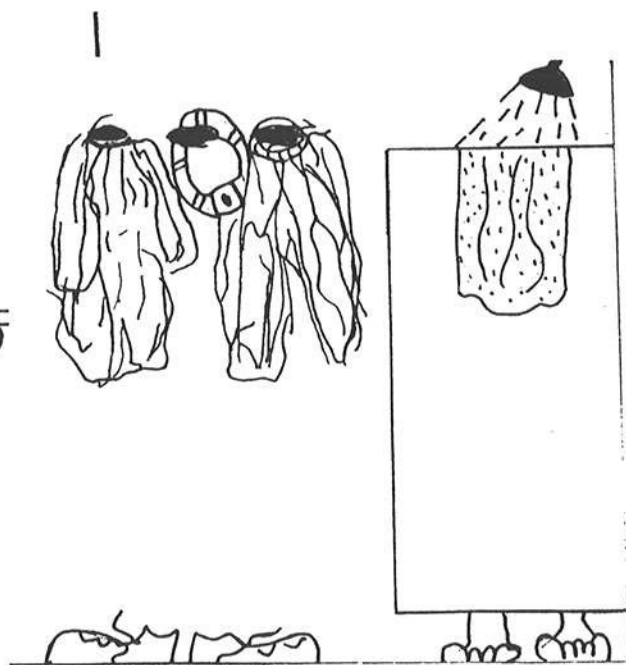
La cuisine

Au collège, il s'agit d'une cuisine où l'on prépare les plats sur place, et non d'une cuisine relais. Il faut donc prévoir l'aménagement de la nouvelle cuisine en conséquence.

Les vestiaires

Nous avons mis les vestiaires au rez-de-chaussée car nous avons un plateau de sport à côté. Ces vestiaires seraient partagés en deux : un côté filles et un côté garçons.

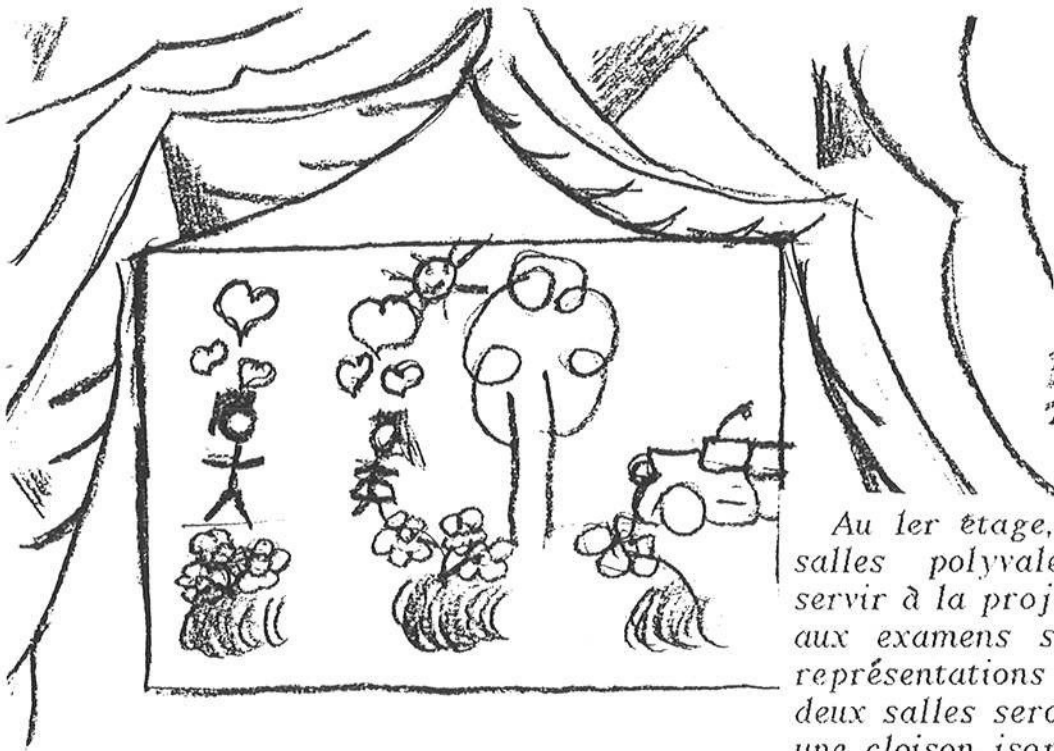
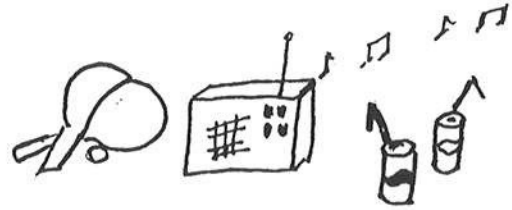
Il y aurait une dizaine de douches de chaque côté. En dehors de celles-ci, on pourrait accrocher nos vêtements sur des porte-manteaux et des casiers.



Le foyer est un lieu de jeu et de distractions. Nous pouvons y aller pendant les heures d'études ainsi que de 12 heures à 13 heures 30. Pour contrôler les présences, le foyer est équipé de cartes magnétiques. Il a une atmosphère de club.

Le foyer ne doit pas être surveillé par un adulte. Nous le gérons nous-mêmes, ce qui nous permettra de devenir autonomes. Le foyer est équipé de quelques consoles de jeux video (NEC), d'un baby foot, d'un distributeur de boissons et d'une table de ping-pong.

Le foyer



Salles polyvalentes

Au 1er étage, il y aura deux salles polyvalentes qui vont servir à la projection des films, aux examens scolaires et aux représentations de théâtre. Ces deux salles seront séparées par une cloison isophonique que l'on peut enlever pour avoir une grande salle polyvalente lorsqu'il y a beaucoup de personnes.

Juste à côté, il y aura une petite salle de rangement pour le matériel nécessaire (chaises, tables, appareils de projections).

Pour les représentations de théâtre, il y aura une estrade.

Salle de repos et soins

Notre salle de repos et de soins serait placée au premier étage parce que c'est plus central. La salle doit servir aux visites médicales et pour que les élèves malades puissent se reposer.

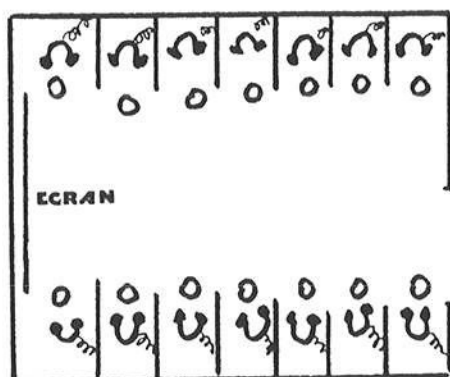
Dans la salle, il y aurait un fauteuil et un bureau, une armoire à pharmacie, une table d'examen médical et trois ou quatre lits.



Deuxième étage

Les trois classes

Au second étage, 3ème niveau, il y a trois classes avec cloison isophonique. En rabattant les cloisons, on pourrait avoir une grande salle d'examen. Ces trois salles remplaceraient les préfabriqués qui seront rasés dans notre cour.



Laboratoire de langues

A partir de la rentrée 1990 les collèges seront équipés de labo de langues.

Notre labo de langues est au même niveau que les trois classes au 2ème étage.

Il est équipé de petits boxes avec des casques et des chaises pivotantes pour se tourner vers un grand écran qui est sur le mur.

Nous y venons avec notre professeur de langue.

Les logements de fonctions

Notre collège n'a pas de logement de fonction. Nous sommes en dehors des normes de l'Education Nationale.

Au 2ème étage sont donc prévus 2 logements de fonction : un logement de fonction pour la directrice, un F4 de 80 à 90 m² et pour l'intendante, un F3 de 60 à 70 m².

On prévoit des terrasses.

Synthèse et Coût

<i>Surface totale du premier niveau</i>	: 600 m ²
<i>Surface totale du deuxième niveau</i>	: 350 m ²
<i>Surface totale du troisième niveau</i>	: 340 m ²

<i>Surface totale</i>	: 1.290 m ²

COUT DU PROJET

Il faut compter entre 5 000 et 6 000 Francs le m².

Le projet revient donc à : 5 000 X 1 290 = 6.450.000 francs soit six millions quatre cent cinquante mille francs.

Entre cette prévision approximative et le coût réel il faut prévoir une variation de 30% .

CONCLUSION

Nous avons choisi le thème : "COLLEGE et FORMATION des jeunes" poussés par les besoins de notre collège et nos conditions de vie difficiles.

Nous avons réfléchi aux problèmes posés, nous les avons analysés et nous avons essayé d'y répondre et de les résoudre en proposant un programme et la construction d'un bâtiment neuf devant notre collège.

Nous vous remercions, de l'attention que vous porterez à notre classe et nous espérons gagner et voir se réaliser notre projet.



Nous remercions Monsieur le Maire d'Anduze, Madame Hansberger du C.A.U.E. du Gard et les parents qui nous ont beaucoup aidés.