

D
720

Antoni Gaudí



DÈS 5 ANS

MILAN

Crédit photographique :

© AKG-images : p. 11 : casa Vicens, 1883-1888, quartier de Gràcia, Barcelone, photo © Album/Oronoz ; p. 13 : villa Quijano, dite *el Capricho*, 1883-1885, Comillas, photo © Album/SFGP ; p. 23 : torre Bellesguard, 1900-1909, quartier de Sarrià-Sant Gervasi, Barcelone, photo © Album/Ramon Manent ; p. 27 (b) : casa Batlló, 1904-1906, quartier de l'Eixample, Barcelone, photo © Album/Ramon Manent ; p. 29 : casa Milà, 1906-1910, quartier de l'Eixample, Barcelone, photo © Bildarchiv Monheim ; p. 33 : Sagrada Família, 1883-1926, quartier de l'Eixample, Barcelone, photo © Album/Juan Manuel Borrero.

© Getty : p. 19 : palais épiscopal d'Astorga, 1889-1893, plaza Eduardo de Castro, Astorga, photo © Laura Battiato.

© Photo 12/Alamy : p. 17 : palais Güell, 1886-1890, quartier du Raval, Barcelone, photo © Hercules Milas ; p. 24-25 : parc Güell, 1900-1914, quartier de Gràcia, Barcelone, photo © Jan Włodarczyk ; p. 27 (h) : casa Batlló, 1904-1906, quartier de l'Eixample, Barcelone, photo © Aliaksandr Mazurkevich ; p. 30-31 : fontaine salamandre, mosaïque, parc Güell, 1900-1914, quartier de Gràcia, Barcelone, photo © Hercules Milas. © 2021 Photo Scala, Florence : p. 15 : portail du pavillon Güell, 1884-1887, quartier de Pedraibes, Barcelone, photo © DeAgostini Picture Library/Scala, Florence.

© Éditions Milan, 2021
1, rond-point du Général-Eisenhower,
31101 Toulouse Cedex 9, France
editionsmilan.com

Droits de traduction et de reproduction réservés pour tous les pays. Toute reproduction, même partielle, de cet ouvrage est interdite. Une copie ou reproduction par quelque procédé que ce soit, photographie, microfilm, bande magnétique, disque ou autre, constitue une contrefaçon passible des peines prévues par la loi du 11 mars 1957 sur la protection du droit d'auteur. Loi 49.956 du 16 juillet 1949 sur les publications destinées à la jeunesse.

Dépôt légal : mai 2021 • ISBN : 978-2-4080-2284-6
Achevé d'imprimer au 2^e trimestre 2021 en Roumanie par Rotolito



Ce livre a été imprimé sur du papier issu de forêts gérées durablement. Plus d'informations sur la fabrication de nos livres :
editionsmilan.com/comment-fabriquons-nous-nos-livres

Tu vides tes étagères et connais déjà ce livre par cœur ? Donne-le !

Psst ! Salut ! Moi, c'est Lola.
Retrouve-moi, ainsi que
ces indications, sur les pages
où il y a des photos !



nom
de l'œuvre

Sagrada Família,
1883-1926, quartier de l'Eixample, 401 carrer de Mallorca, Barcelone

années où
elle a été
créée

lieu où on peut la voir

À Liv et Mathieu.

S. B.

B B 5
D
7 20

Antoni Gaudí



**Texte de Sarah Barthère
Illustrations de Claire de Gastold**

•
MILAN

Antoni Gaudí i Cornet naît le 25 juin 1852 à Reus, en **Catalogne**, une région d'Espagne.

Il est le plus jeune d'une famille pauvre et **catholique**.

Sa mère, Antónia, est femme au foyer, et son père, Francesc, est chaudronnier.



Antoni va souvent l'aider dans son atelier, car il est doué pour façonner les objets en **métal** !

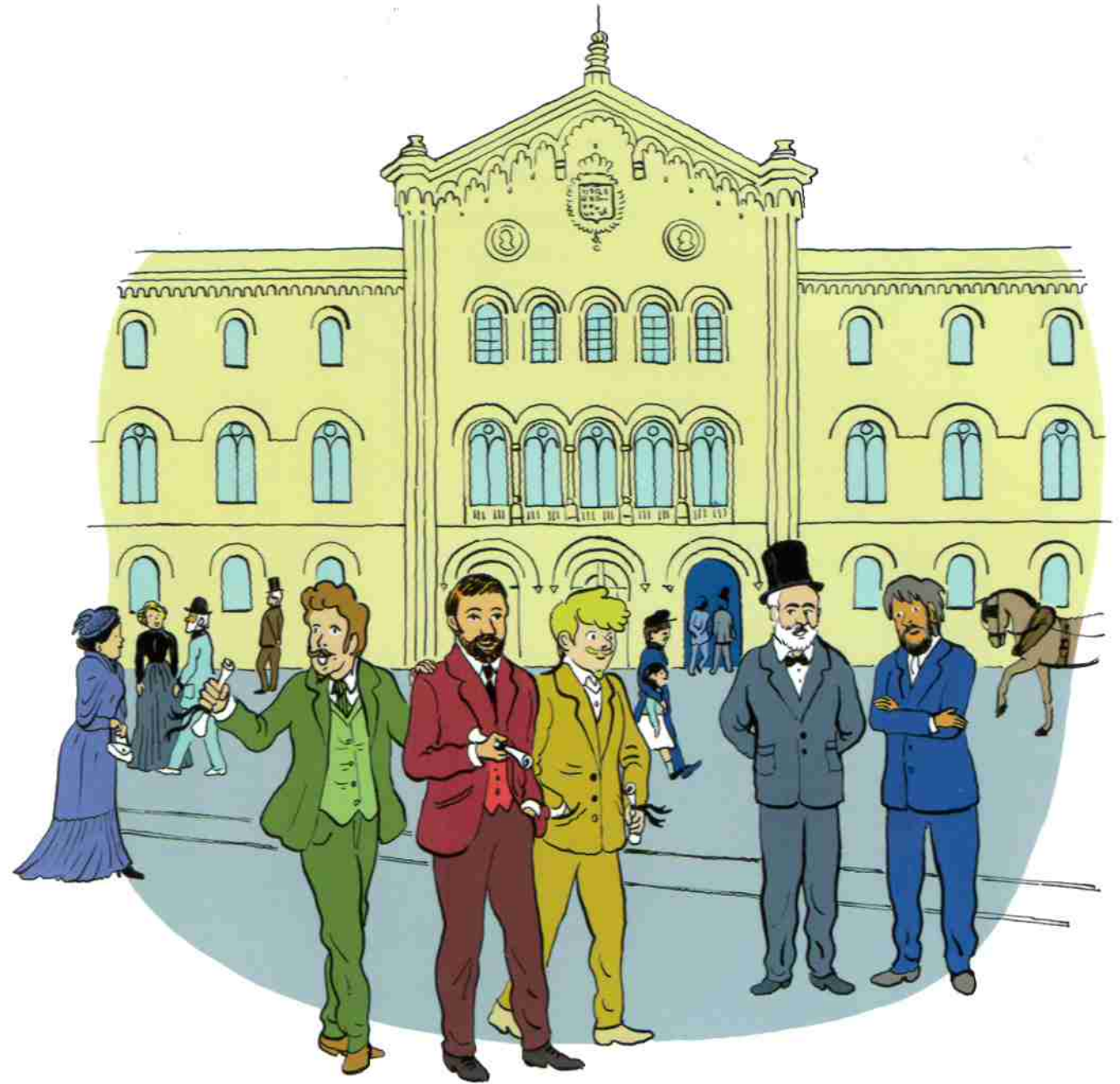
Antoni est très intelligent et adore **dessiner**.
Mais il s'ennuie un peu à l'école, et des douleurs
dans les articulations l'empêchent de jouer avec ses copains.
Alors, il va souvent se reposer à Riudoms, dans la maison
de campagne de ses parents. Là, il observe longtemps la **nature** :
il est fasciné par les plantes et les animaux.



À 17 ans, Antoni déménage à Barcelone. Il aime toujours autant dessiner, et il est aussi très fort en géométrie. Alors, à 22 ans, il entre à l'**École d'architecture**. Il apprend à créer des bâtiments, et à diriger leur construction et leur décoration.



Ce n'est pas le meilleur élève de sa classe, mais ses professeurs trouvent ses **idées** vraiment originales.



En 1878, Antoni obtient son **diplôme** d'architecte.
Le directeur de l'école déclare, amusé :
« Je ne sais pas encore si nous avons donné
ce diplôme à un fou ou à un génie, l'avenir nous le dira. »

1878

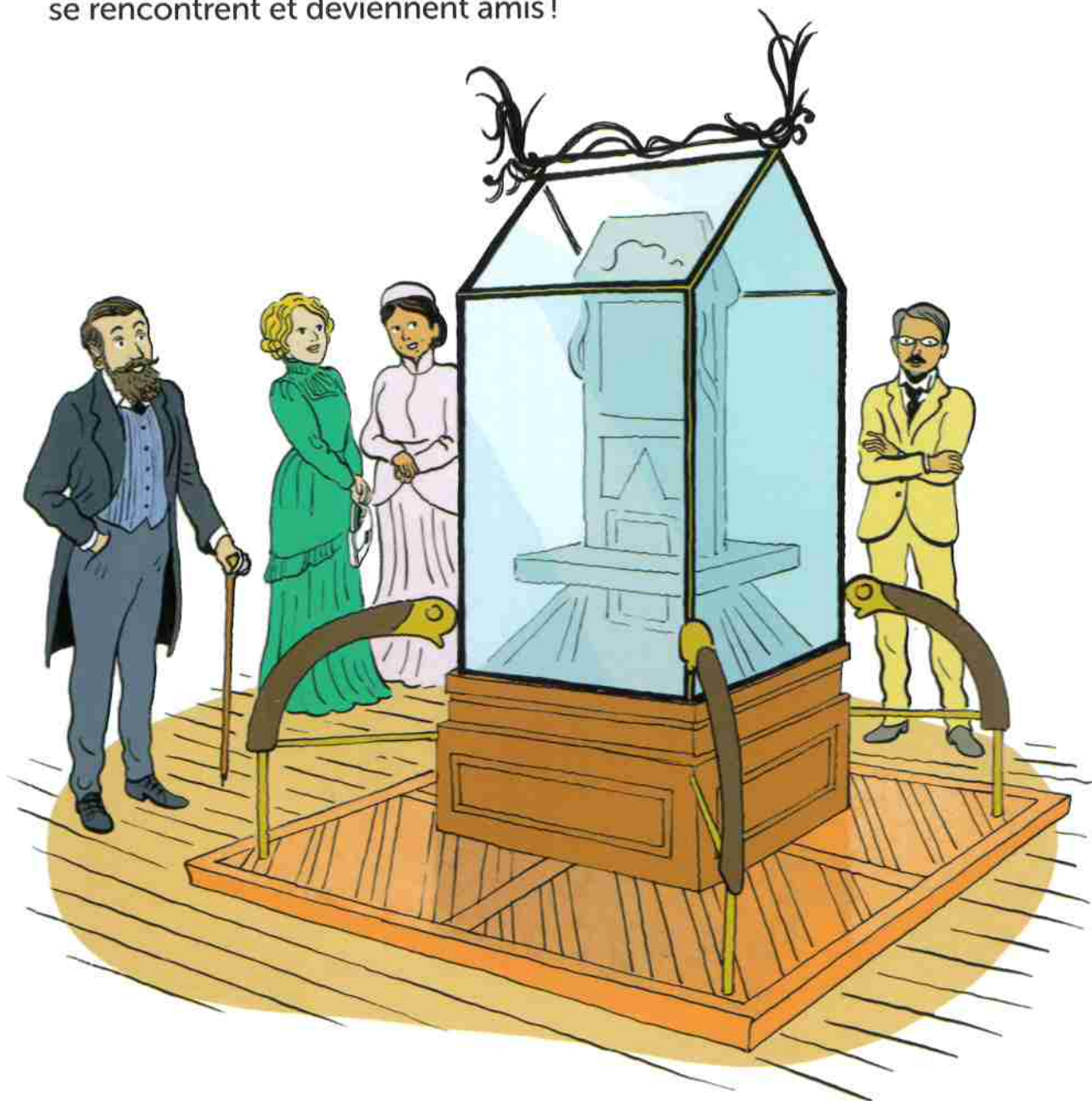
un jeune architecte

Antoni a 26 ans quand il ouvre son premier cabinet d'architecte à Barcelone. À cette époque, la ville s'agrandit et les **idées nouvelles** sont les bienvenues ! Une chance pour Antoni, qui est très inventif.



C'est aussi un jeune homme séduisant et sociable. Très vite, on lui propose des **projets** intéressants, comme la création du nouveau parc de la Ciutadella, avec Josep Fontserè, un architecte connu.

La même année, **Eusebi Güell**, un riche Barcelonais amateur d'art, visite l'Exposition universelle de Paris. Il est impressionné par l'originalité d'une **vitrine-présentoir** qu'Antoni a créée. À son retour, les deux hommes se rencontrent et deviennent amis !



En 1883, le premier grand chantier d'Antoni commence. Il construit une **maison** pour le riche banquier Manuel Vicens. Il en imagine l'**extérieur** et l'**intérieur** : pour lui, tout doit être créé en même temps pour aller ensemble ! Il s'inspire de la nature – arbres, oiseaux, fleurs –, un de ses thèmes favoris.



Antoni décore la façade et certains murs intérieurs de **carreaux de céramique** colorés, comme ça se fait en Orient.

Quelle maison surprenante!
Pour la construire, Gaudí mélange
plusieurs matériaux : pierre,
céramique, brique, bois, fer forgé...
Une nouveauté à l'époque!



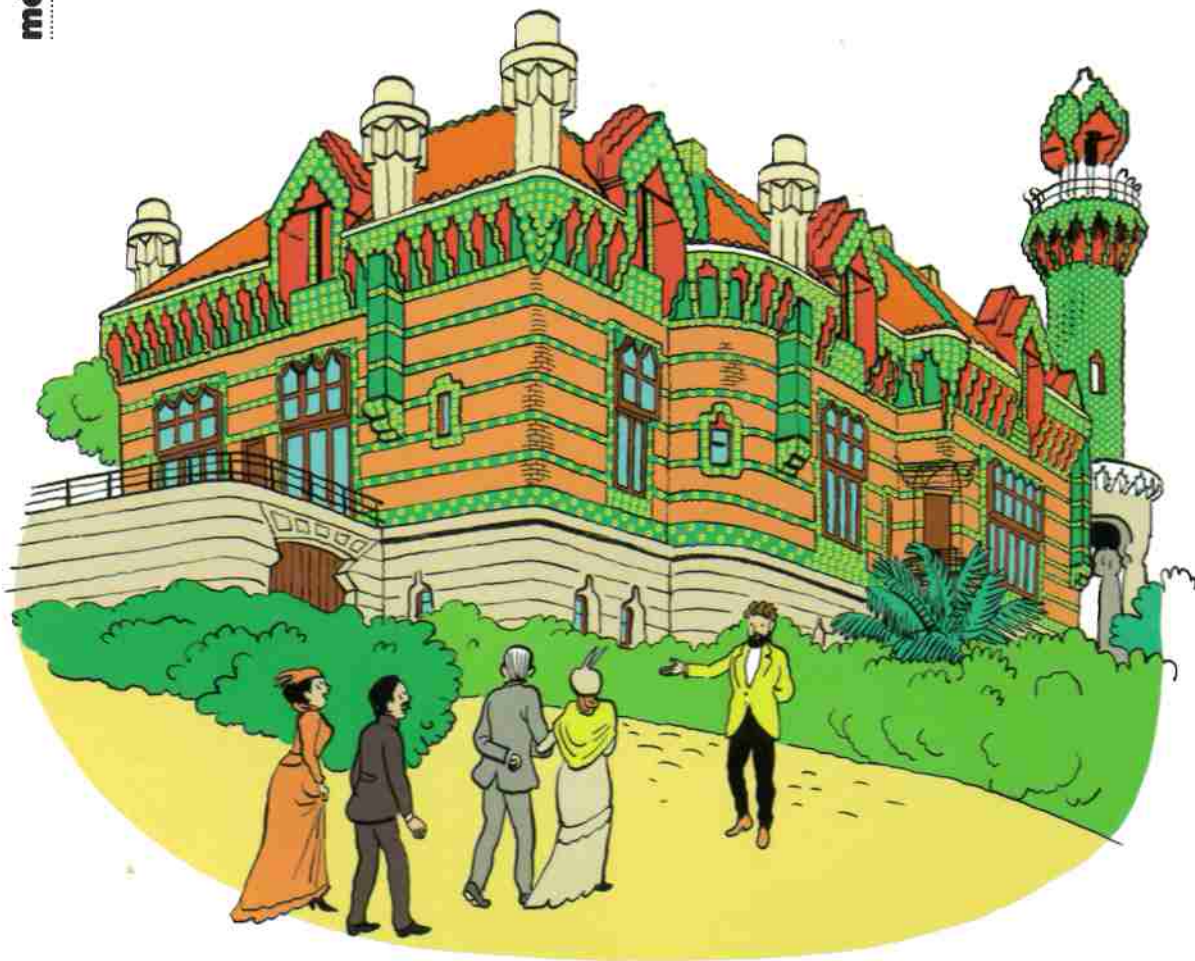
Tu as vu ces tourelles?
Elles rappellent celles
des mosquées, le lieu
de culte des musulmans.



Casa Vicens,
1883-1888, quartier de Gràcia, 24 carrer de les Carolines, Barcelone

1883

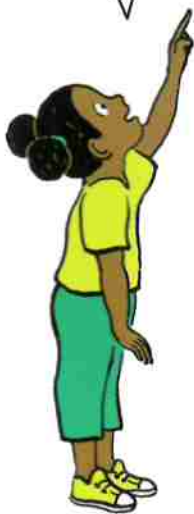
mélange de styles La même année, un riche homme d'affaires lui commande une **villa de vacances** dans le nord de l'Espagne. Surnommée *el Capricho* (« le Caprice »), la construction mélange deux styles : celui des châteaux du **Moyen Âge** et l'architecture **orientale**. Ces associations originales deviennent une des spécialités d'Antoni.



Fin 1883, on lui confie aussi l'immense **chantier** de la Sagrada Família. Il doit imaginer la plus grande basilique de Barcelone. Quel honneur pour un jeune architecte de 31 ans !

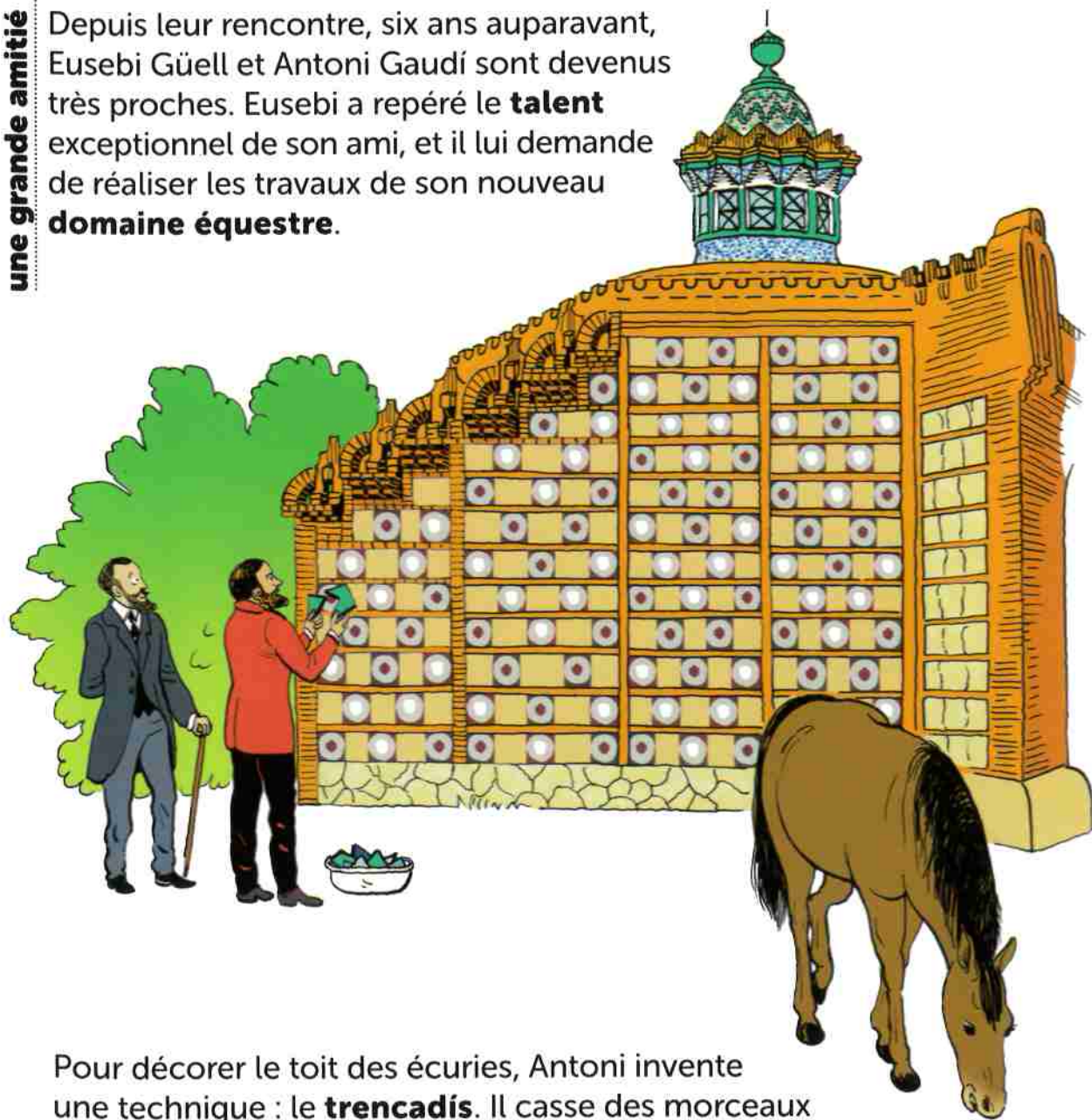
Cette tour
impressionnante
ressemble à celle
d'un château fort,
mais aussi, une
nouvelle fois,
à celle d'une
mosquée.

Elle est surmontée
d'un poste
d'observation :
un mirador.
De là, on peut voir
la mer au loin!



Villa Quijano, dite *el Capricho*,
1883-1885, barrio Sobrellano, Comillas

Depuis leur rencontre, six ans auparavant, Eusebi Güell et Antoni Gaudí sont devenus très proches. Eusebi a repéré le **talent** exceptionnel de son ami, et il lui demande de réaliser les travaux de son nouveau **domaine équestre**.



Pour décorer le toit des écuries, Antoni invente une technique : le **trencadís**. Il casse des morceaux de carrelage, qu'il assemble ensuite comme une mosaïque. Eusebi est très impressionné par le résultat, mais aussi par le magnifique portail qu'Antoni a imaginé pour sa propriété.



Portail du pavillon Güell,
1884-1887, quartier de Pedralbes, 7 avinguda de Pedralbes, Barcelone

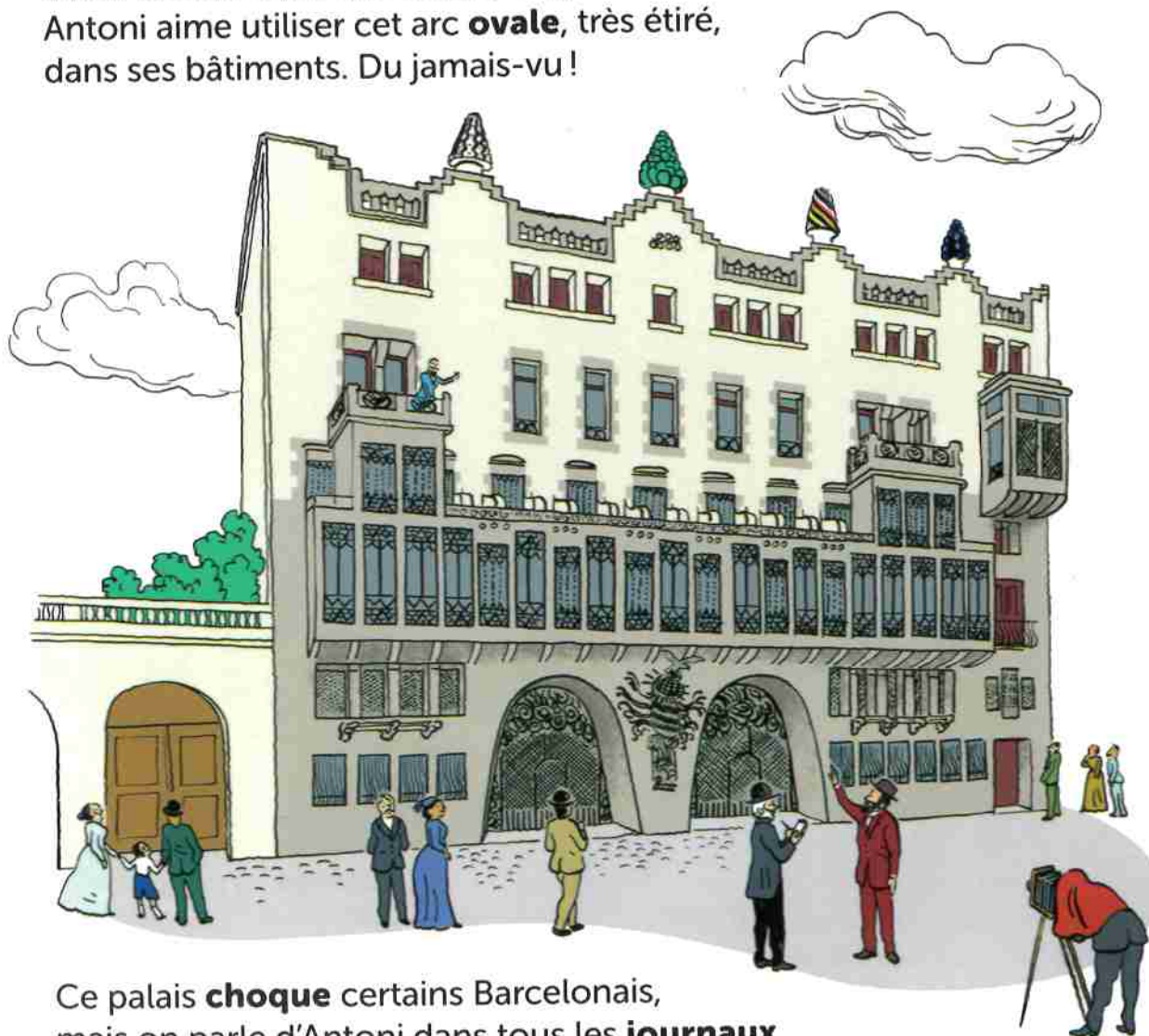
Gaudí est passionné par les vitraux,
les mosaïques et le travail du métal.
Il aime travailler avec des artisans,
car il admire leur savoir-faire.



Ici, il a fait construire un immense
portail en fer forgé représentant
un dragon qui protège l'entrée
du domaine.

célèbre Peu après, Eusebi confie à Antoni la construction de son « **palais** » dans Barcelone. Il imagine un grand bâtiment avec deux immenses portails, qu'il décore avec beaucoup de **détails** et d'**ornements**.

Il leur donne aussi une forme originale. Antoni aime utiliser cet arc **ovale**, très étiré, dans ses bâtiments. Du jamais-vu !



Ce palais **choque** certains Barcelonais, mais on parle d'Antoni dans tous les **journaux** d'Espagne... et même en Amérique !



Palais Güell,
1886-1890, quartier du Raval, 3-5 carrer Nou de la Rambla, Barcelone

Les drôles de tourelles
colorées, sur le toit,
cachent les conduits
de cheminée
et les bouches
d'aération de la
maison. Pour Gaudí,
tout doit être beau!



Antoni, à 35 ans, est un architecte **célèbre**. Il s'investit beaucoup dans son métier, et les commandes s'enchaînent. Il devient aussi de plus en plus **croyant**. Il mange peu et il prie beaucoup.



Alors, quand un évêque qu'il connaît lui demande de construire sa demeure, à côté de la cathédrale d'Astorga, dans le nord-ouest de l'Espagne, Antoni accepte sans hésiter ! C'est une belle occasion de mettre son talent **au service de Dieu**. Pendant deux ans, il travaille sur les plans.



Palais épiscopal d'Astorga,
1889-1893, plaza Eduardo de Castro, Astorga

Pour imaginer cette demeure,
Antoni s'est inspiré
d'églises du Moyen Âge,
comme la cathédrale
Notre-Dame de Paris.



Il rend souvent hommage
aux bâtiments historiques,
mais il y ajoute toujours
sa touche personnelle :
ici, des tours rondes
et des créneaux
de château fort !

Les années passent, et Antoni travaille sans arrêt à des projets importants, comme la **casa Calvet**, un immeuble qu'il construit pour une famille de riches industriels.



Pour leur appartement, Antoni dessine des **meubles** en bois inspirés du corps humain et de la nature. Pour le mobilier aussi, Antoni aime utiliser des formes arrondies.

Il devient l'architecte star du **modernisme catalan** :
un mouvement artistique dans lequel les artistes s'inspirent
de la nature, privilégient les lignes courbes et utilisent
de nombreux éléments décoratifs. Ils veulent créer des bâtiments
et des objets **nouveaux** en toute liberté !



la Catalogne Antoni est très attaché à la Catalogne. Quand on lui commande une maison de campagne près de Barcelone, il imagine de nouveau une **maison-château**, avec une tour, des créneaux, des fenêtres fines et hautes, en souvenir du Moyen Âge.



À cette époque, la Catalogne est encore indépendante du reste de l'Espagne... et Antoni, comme beaucoup de Catalans, aimerait que ce soit toujours le cas ! La maison tire son nom, « Beau Regard », de la **vue** exceptionnelle qu'elle a sur Barcelone.

Comme la demeure
est bâtie sur
les ruines d'une
résidence du dernier
roi catalan, Antoni
a voulu qu'elle ait
un aspect ancien.
Mais, regarde,
il a ajouté une
croix originale au
sommets de la tour!



Torre Bellesguard,
1900-1909, quartier de Sarrià-Sant Gervasi, 20 carrer de Bellesguard, Barcelone

un parc extraordinaire Au même moment, Eusebi fait une nouvelle commande à Antoni : une immense cité-jardin avec un **parc**, soixante villas, des restaurants et même une école !

Hélas, le projet coûte trop cher, et seul le parc est réalisé. Mais quel parc **incroyable** : il est aussi **grand** que trente terrains de football !

Ce parc est entouré
d'un mur coloré
de 110 mètres de long qui
ressemble à un serpent
et qui sert de banc.
Assis là, on a une vue
splendide sur la ville !

Tu as vu ces deux bâtiments ?
Ils ressemblent à la maison
en sucreries d'*Hansel
et Gretel*. Miam !



Parc Güell,
1900-1914, quartier de Gràcia,
carrer d'Olot, Barcelone



Antoni fait preuve d'une imagination sans limites pour sa conception : fontaines, sculptures, chemins de promenade abrités... L'endroit sera **féérique** !



Peu après, Antoni accepte un autre chantier important. **Josep Batlló**, un riche propriétaire d'usines, lui demande de **rénover** un bâtiment de manière originale pour loger sa grande famille. Le résultat va être... vraiment fantastique !



Le **toit** de la maison ressemble à un dos de lézard, les balcons à des nids d'oiseau, et la **façade** ondulée à de la peau de poisson. Antoni imagine ici aussi tout l'**aménagement** intérieur, et même certains meubles.



Casa Batlló,
1904-1906, quartier de l'Eixample,
43 passeig de Gràcia, Barcelone

À Barcelone, on surnomme
aussi la casa Batlló
la *maison des os*.
Pour certains, les balcons
ressemblent à des crânes,
avec les ouvertures
pour les yeux et le nez.



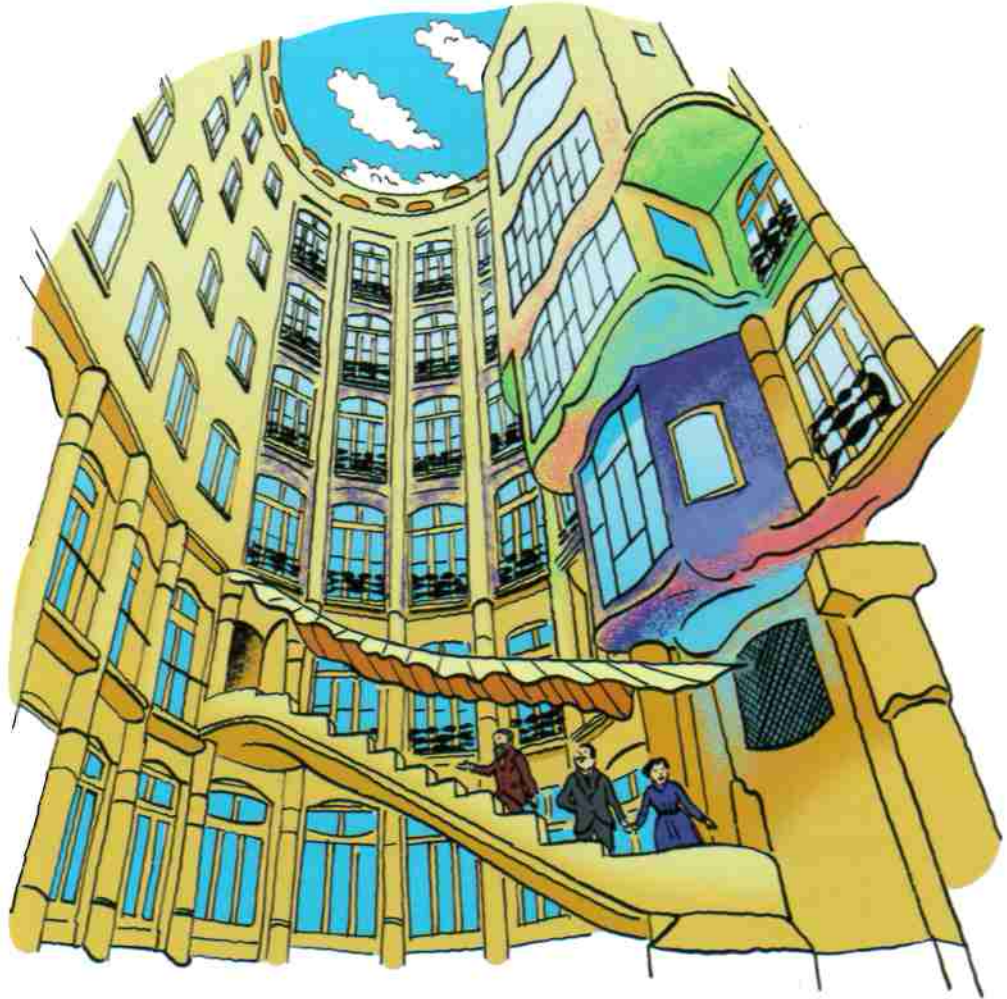
À l'intérieur comme à l'extérieur,
Antoni n'utilise que des courbes,
rien n'est en ligne droite! Et tu
as vu les colonnes de la maison?
Elles ressemblent à des pattes
d'éléphant.



Casa Batlló,
1904-1906, quartier de l'Eixample,
43 passeig de Gràcia, Barcelone

1906

châteaux de sable Antoni termine la casa Batlló quand son ami **Pere Milà** lui confie la construction d'un grand immeuble. Antoni réalise pour lui une œuvre très **poétique** !



Depuis la cour intérieure de cet immeuble, qui invite au rêve, on peut même voir le ciel ! La façade de la casa Milà ressemble à des dunes qui ondulent. Les **sculptures** du **toit-terrasse**, qui décorent cheminées et conduits d'aération, ont l'air de châteaux de sable.



Casa Milà,
1906-1910, quartier de l'Eixample, 92 passeig de Gràcia, Barcelone



La casa Milà est critiquée par certains, qui la surnomment *la Pedrera*, « la Carrière », parce qu'elle ressemble à une falaise de pierre. Pour eux, c'est une construction trop simple, qui n'est pas digne d'un architecte !

Depuis douze ans, Antoni travaille toujours sur le chantier du **parc Güell**. Pour y apporter la touche finale, il s'associe avec son ami Josep Maria Jujol, un **céramiste** de talent.



Ils utilisent la technique du *trencadís* pour décorer le long **banc** et les **sculptures** imaginés. Ensemble, ils créent des **mosaïques** impressionnantes avec des fragments de carrelage, de verre et de vaisselle.



Cette sculpture de salamandre, posée à cheval entre deux grands escaliers, est en réalité une fontaine. Regarde, de l'eau coule de sa bouche!

Et c'est une géante : elle mesure 2,40 mètres de long, et elle est entièrement recouverte de mosaïque. Superbe, non ?



Fontaine salamandre, mosaïque, parc Güell, 1900-1914, quartier de Gràcia, carrer d'Olot, Barcelone

1914

une basilique grandiose

Antoni a 62 ans, et ça fait trente ans qu'il a commencé le chantier de la **Sagrada Familia**. En 1914, il installe son bureau dans la basilique afin de s'y consacrer entièrement. À partir de maintenant, il n'acceptera plus aucun autre projet !



Antoni **invente** des maquettes très réalistes pour tester sans cesse sa construction. Il refait encore et encore ses **plans**, et réfléchit aux **techniques** à utiliser. Il ne s'arrête presque plus jamais de travailler : cette basilique doit être **grandiose** !



Sagrada Família,
1883-1926, quartier de l'Eixample, 401 carrer de Mallorca, Barcelone

Les flèches de la basilique
sont en béton armé :
du béton renforcé avec
des barres d'acier.
Antoni adore mettre
au point des techniques
de construction !

Les sommets des dix-huit
tours sont décorés
de croix originales,
d'oiseaux ou de fruits.



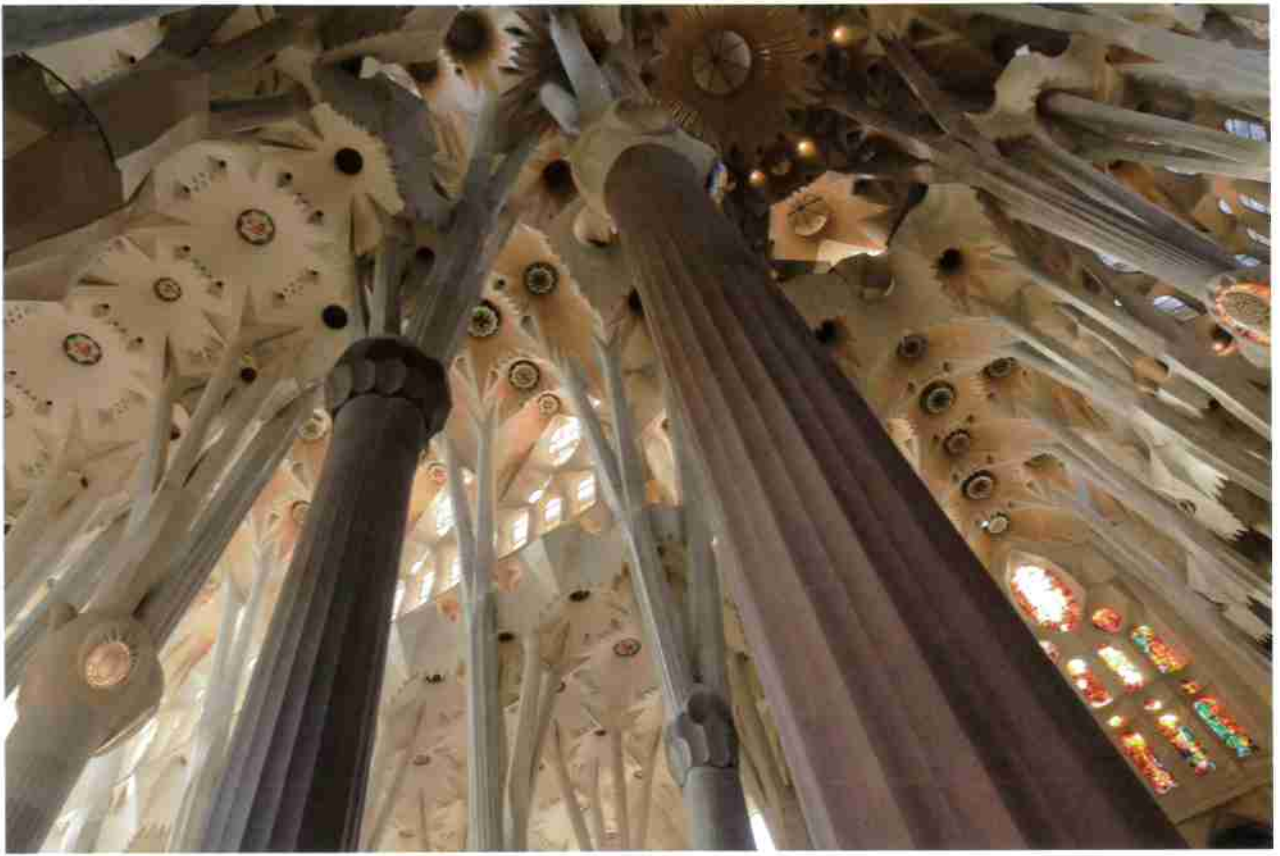
1926

l'accident Antoni est un vieil homme à présent, mais il consacre toujours toute son **énergie** à la construction de la Sagrada Família. Il veut que sa dernière œuvre, à la gloire de Dieu, soit spectaculaire.

Chaque soir, à 74 ans, il se rend à pied dans une église pour **prier**. Mais le 7 juin 1926, alors qu'il traverse la rue, plongé dans ses pensées, il est **renversé** par un tramway.



Il meurt trois jours plus tard, à l'hôpital. Antoni est enterré dans une tombe installée dans le sous-sol de sa chère **Sagrada Família**.



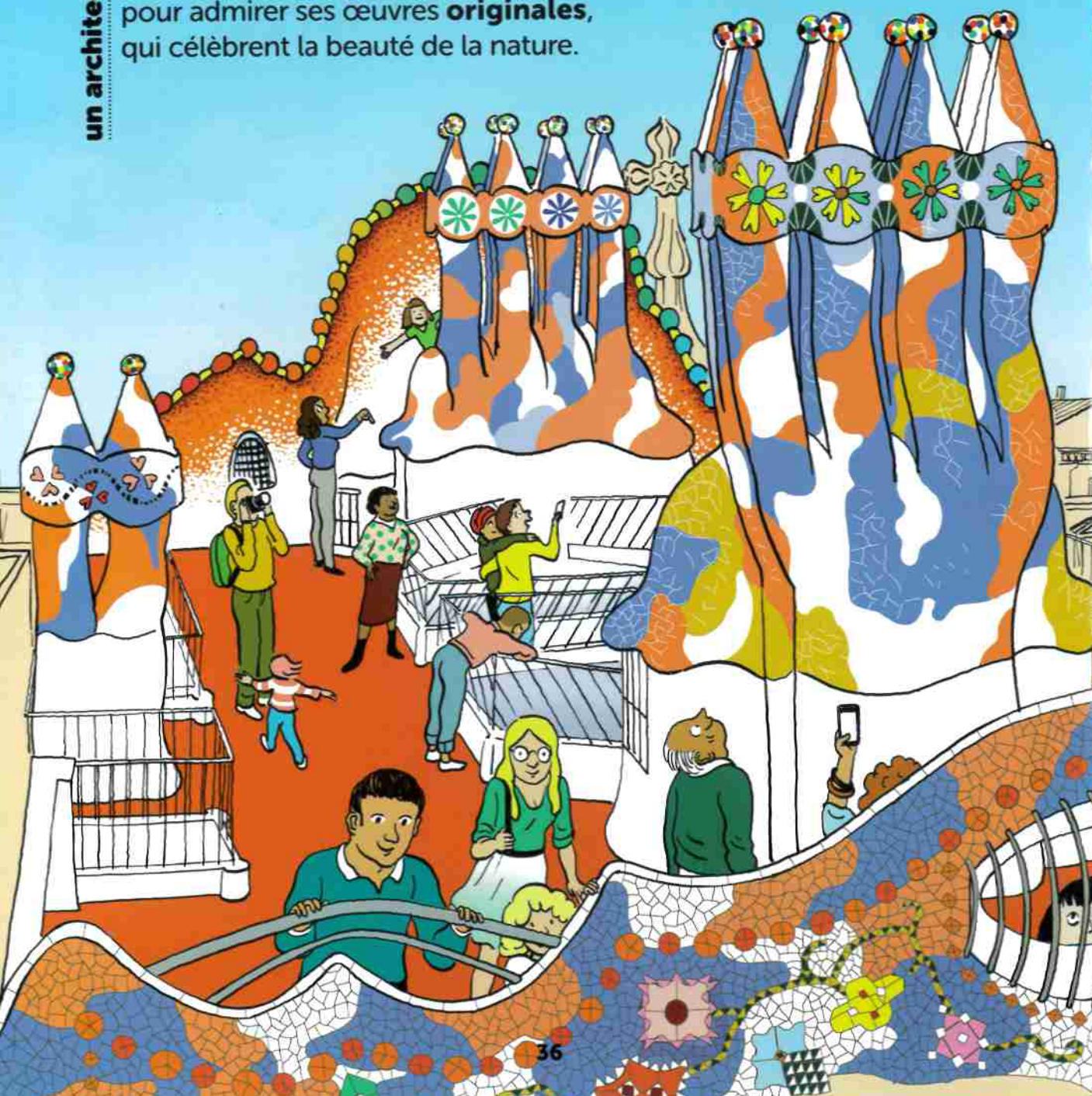
Sagrada Família,
1883-1926, quartier de l'Eixample, 401 carrer de Mallorca, Barcelone

Les voûtes intérieures
de la basilique sont soutenues
par des colonnes inclinées :
on dirait une forêt
d'arbres de pierre !



Gaudí n'a pas pu terminer
les travaux de la Sagrada
Família... mais il laisse
une œuvre incroyable
aux architectes qui vont
lui succéder pour l'achever.

Antoni Gaudí est aujourd'hui l'un des architectes les plus **connus** de la planète. Des visiteurs du monde entier viennent en Espagne pour admirer ses œuvres **originales**, qui célèbrent la beauté de la nature.



Dans tout Barcelone, on peut visiter certains de ses édifices (la casa Batlló par exemple) et découvrir leur décoration intérieure, aussi **surprenante** pour les adultes que pour les enfants !

La Sagrada Familia reçoit quatre millions de **touristes** par an ! Son chantier devrait être terminé en 2026, pour l'anniversaire des cent ans de la mort de Gaudí. La plus haute tour de la Sagrada Familia s'élève à 172,50 mètres... ce qui fera d'elle la plus haute basilique du monde !

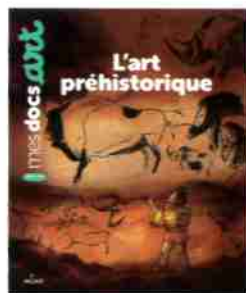
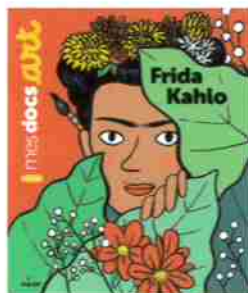
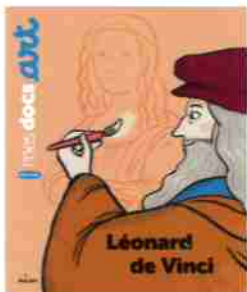
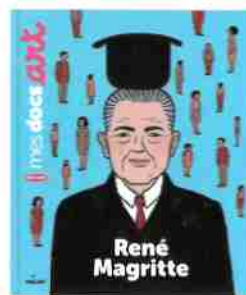
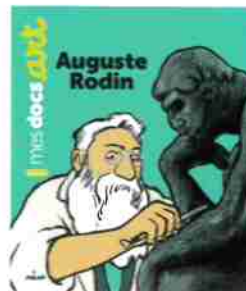
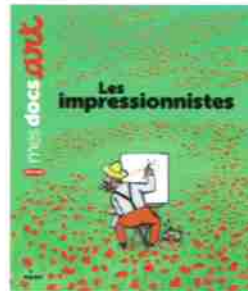
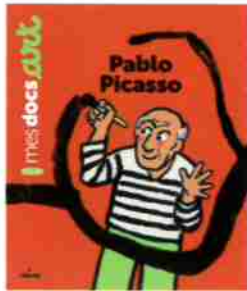


où voir ses œuvres ? Pour admirer les constructions d'Antoni Gaudí, il faut aller en Espagne... et en particulier à **Barcelone** ! Dans les rues de la cité catalane, tu peux contempler la casa Milà, la casa Batlló ou encore le palais Güell. N'oublie pas de faire un tour par le parc Güell pour te promener dans ses allées merveilleuses et profiter de la vue sur la ville et la mer. Là, tu pourras aussi visiter la casa-museu Gaudí, la maison dans laquelle il a longtemps habité.



Dans le nord de l'Espagne, tu peux voir le Capricho à **Comillas** ou le palais épiscopal à **Astorga**. Et aux Baléares, sur l'île de **Majorque**, entre dans la cathédrale de Palma de Majorque, elle a aussi été imaginée par Gaudí !

mes docs *art*



Des visiteurs du monde entier viennent en Espagne admirer les constructions surprenantes et colorées d'Antoni Gaudí. Bienvenue dans l'univers d'un des architectes les plus originaux de la planète!



mes docs *art*

Une collection documentaire qui permet de s'initier à l'art. Pour découvrir des artistes ou des courants, et leurs œuvres les plus emblématiques!



ISBN : 978-2-4080-2284-6



9 782408 022846