

collection conseils

c.a.u.e. de la manche

L'élagage en question

Orientations
et méthodes
pour améliorer
la pratique
de la taille
des arbres

Le développement trop important des branches près de façades ou de lignes électriques et téléphoniques, les ombres portées sur les routes, la sécurité du public... sont autant de raisons qui peuvent conduire à tailler un arbre. Hélas, trop souvent, la taille tourne au massacre. C'est la taille dite "radicale" qui condamne l'arbre à court terme et coûte cher...



L'élagage en question



Respecter les arbres, c'est d'abord leur assurer une croissance harmonieuse. Les tailles de formation et d'entretien sont donc déterminantes.



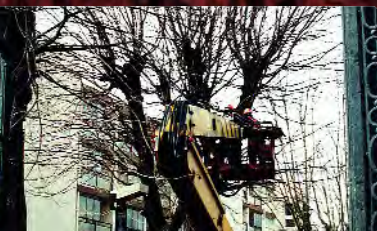
Étêtage



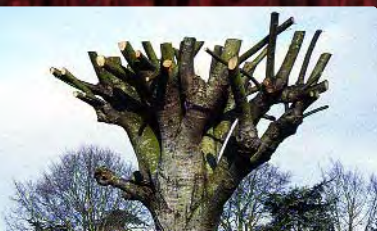
Rapprochement



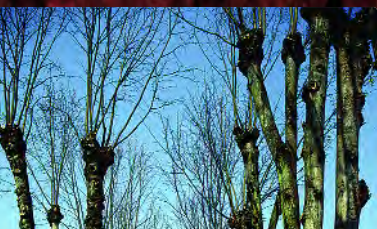
Ravalement



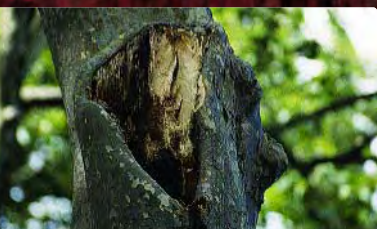
Nacelle



Destruction de la silhouette



Cimes fragiles



Mauvais état sanitaire

ne plus faire...

Taille radicale: un massacre qui coûte cher

Plantés pour des raisons esthétiques, politiques ou sociales, les arbres de nos routes, villes et villages ont de toujours accompagné l'homme, son territoire et son habitat. Êtres vivants dont le rythme de vie marque les saisons, les arbres jouent un rôle essentiel dans notre paysage quotidien. Aussi, les respecter, c'est d'abord bien les entretenir. Encore faut-il savoir le faire...

Triste constat

Trop souvent, par manque de connaissances ou de compétences, les arbres sont victimes d'élagages radicaux (étêtage, rapprochement, ravalement).

Les causes de ces pratiques sont multiples...

Le développement de ces pratiques résulte :

- › de la perte d'un savoir-faire,
- › de l'utilisation systématique et non raisonnée de la nacelle ou du lamier à scie,
- › du mauvais usage de la tronçonneuse,
- › d'une idée fautive encore trop répandue : la cure de rajeunissement.

Les conséquences sont souvent irréversibles...

Les conséquences de la taille radicale sont souvent irréversibles sur le plan de l'esthétique (destruction de la silhouette), de la sécurité (développement d'une nouvelle cime fragile) et de l'état sanitaire (développement de pourritures au sein de l'arbre). Les tailles radicales altèrent fortement la pérennité des arbres.

pour bien faire...

Bien gérer la taille d'entretien

Une taille adaptée à la silhouette de l'arbre

En l'absence de contraintes, les arbres se développent suivant la forme caractéristique de leur espèce. Cependant, certaines d'entre elles permettent d'orienter le développement des arbres de façon à créer des formes artificialisées. Dans les deux cas, la taille d'entretien devra être adaptée à la silhouette définitive.

• Silhouette architecturée

Conduit dès la plantation en fonction de la forme adulte désirée, l'arbre à silhouette architecturée doit être régulièrement taillé (taille annuelle hivernale ou estivale) de façon à le maintenir aux dimensions choisies.

• Silhouette naturelle

Accompagné dans son développement durant les vingt premières années, l'arbre à silhouette naturelle ne nécessitera plus de taille.

Toutefois, il arrive que les contraintes du lieu, les conséquences d'un événement climatique ou d'une attaque parasitaire conduisent à intervenir. Cette taille, à caractère exceptionnel, peut être pratiquée toute l'année à l'exception des périodes de montée et de descente de sève.



Taille adaptée à la silhouette de l'arbre



Taille adaptée à la silhouette de l'arbre



Silhouette architecturée



Silhouette naturelle



Opter pour la taille douce

Respectueuse de l'arbre

Issue des connaissances scientifiques sur la vie des arbres, la taille douce permet, tout en préservant leur beauté, de répondre à un double problème :

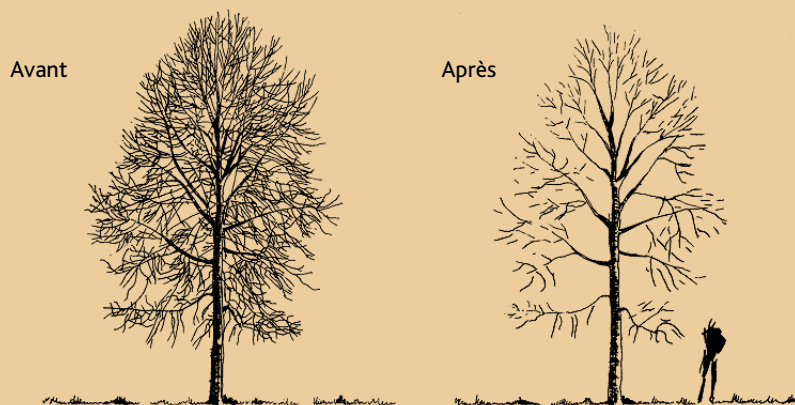
- › une taille jugée nécessaire,
- › la préservation de la santé et de la longévité des arbres.

La taille douce: association de 3 techniques

• Le grimper

Cette technique de travail au cœur de l'arbre permet une exploration de la tête au pied et est praticable quelle que soit la situation de l'arbre (axes routiers, places publiques, berges de rivières, parcs...).

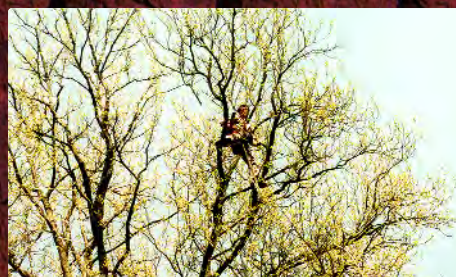
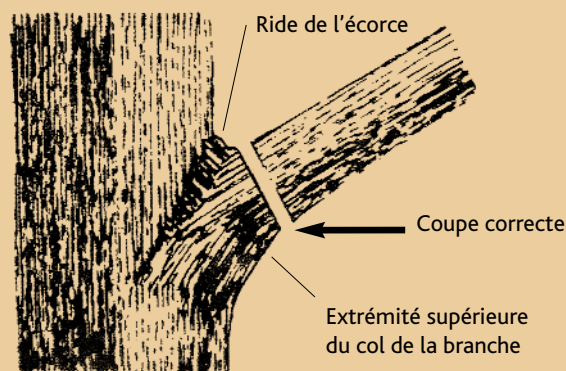
• La taille d'éclaircie



L'éclaircissage du houppier "par allègement des branches charpentières" permet d'augmenter la transparence de l'arbre et de réduire sa prise au vent :

- › taille des branches mortes, malades ou dépérissantes,
- › travail sur des branches de petit diamètre,
- › élimination des plantes parasites (lierre, gui...).

• La coupe oblique



Respecter l'arbre



Le grimper dans l'arbre: toute une technique

Anticiper grâce à la taille de formation

Le succès d'une plantation est aussi une affaire d'anticipation

La plupart des arbres ont une longévité supérieure à celle de tous les êtres vivants. De plus, quelle que soit leur forme, leur taille ou leur couleur, ils participent à l'ambiance des lieux où ils vivent. Aussi, avant de planter un arbre, il faut en définir l'usage, la vocation et la forme. Opérée à partir de plants fléchés, sains et vigoureux et gage de réussite du projet, la taille de formation consiste à accompagner l'arbre pendant les premières années de sa phase de croissance.

La taille de formation: association de 3 principes

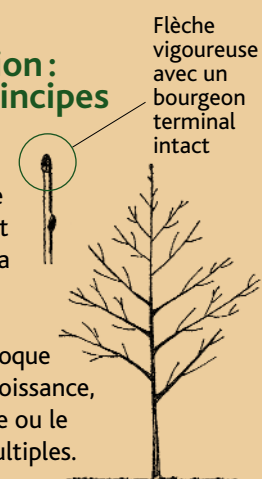
Formation de la tige

Contrairement à la pratique couramment observée, il est fondamental de conserver la flèche des jeunes arbres.

En effet, sa suppression provoque

- › un ralentissement de la croissance,
- › la formation d'une fourche ou le développement de têtes multiples.

Néanmoins, il arrive que la flèche soit détériorée (gel, vent, oiseaux, vandalisme...). Il est alors nécessaire de procéder au refléchage.



Formation de la charpente

Quelle que soit la silhouette choisie (libre ou architecturée), les principes généraux restent les mêmes :

- › suppression des branches qui concurrencent la tige ou se dirigent vers l'intérieur du houppier,
- › sélection des branches constituant la charpente pour aboutir à une silhouette équilibrée.

Formation de la couronne

Afin d'adapter le mieux possible l'arbre aux contraintes de son environnement, il est nécessaire d'élever progressivement sa couronne par une taille progressive des branches basses.

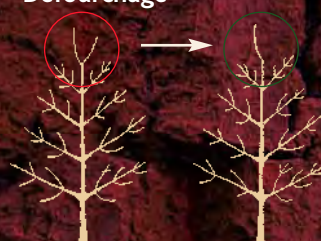


Arbre à grande longévité



Arbres participant à l'ambiance du lieu

Défourchage



suppression du rameau le moins vigoureux et le moins parallèle à l'axe du tronc

Refléchage



Flèche cassée

Ligature d'une branche latérale

Formation de la charpente



Avant

Après

Taille progressive des branches basses



pour conclure

La taille, si minime soit-elle, constitue une agression pour l'arbre. Il faut donc en limiter l'usage :

› bannir les tailles radicales (rapprochement, ravalement, étêtage) réalisées au coup par coup, trop tardives et dont les conséquences sont dramatiques pour l'arbre,

› opter pour la taille douce en faisant appel à une entreprise spécialisée dont la prestation sera définie par un cahier des charges précis,

› privilégier une taille de formation régulière, adaptée à la forme choisie (libre ou architecturée), durant les 10 premières années qui suivent la plantation.

pour en savoir plus

Les organismes de formation aux techniques de taille

› Centre de Formation Professionnelle pour Adultes

(C.F.P.P.A.) BP56 37230 Fondettes t.02 47 42 02 47

› Centre de Formation Professionnelle Forestière

(C.F.P.F.) BP7 26780 Châteauneuf-du-Rhône t.04 75 90 77 33

L'élagage des arbres d'ornement

Emmanuel Michau, IDF, Paris, 1985

Pratique de l'élagage des arbres d'ornement

Collection "Sécurité Intégrée", MSA, Paris, 1987

Un cœur sous l'écorce

Film de Philippe Henry, PH Production, Chouzy-sur-Cisse, 1991

Vous avez dit élagage ?

Exposition du c.a.u.e. de la Manche, Saint-Lô, 1994

dans la collection conseils du c.a.u.e.

L'élagage en question, 2^e édition 2007

La ferme revisitée, 2^e édition 2007

Les secrets de la terre, 2^e édition 2007

Un avenir pour la haie, 2^e édition 2003

Arbres et arbustes de bord de mer, 2006

dans la collection découverte du c.a.u.e.

Le bâti ancien du Sud Manche, 2^e édition 2007

Le bâti ancien du Saint-Lois et du Coutançais, 2^e éd. 2007

L'architecture de la Reconstruction, 1999

Maisons et bois en Normandie, 2000

if (*taxus baccata* L.), arbre éternel, 2^e édition 2007

Les arbres remarquables de la Manche, 2^e édition 2007

Ce dépliant a été réalisé et réédité par le Conseil d'Architecture, d'Urbanisme et de l'Environnement de la Manche. Dans sa version originelle, il a bénéficié du concours financier du Service d'Études Technique des Routes et Autoroutes, du Conseil général de la Manche et de la Direction Régionale de l'Environnement de Basse-Normandie.



c.a.u.e. de la Manche 2, place Général de Gaulle 50000 Saint-Lô

t.02 33 77 20 77 f.02 33 77 20 80

e-mail : courrier@caue50.fr site internet : www.caue50.fr